

บทที่ 4

ผลการวิจัย

การศึกษาเรื่อง “สถานการณ์และแนวทางการใช้ ICT เพื่อการพัฒนากลุ่มสตรีด้อยโอกาสในประเทศไทย” มีวัตถุประสงค์เพื่อศึกษาสถานการณ์เกี่ยวกับการใช้เทคโนโลยีโทรคมนาคมและการสื่อสารหรือ ICT ในกลุ่มสตรีด้อยโอกาสในประเทศไทยเพื่อให้สามารถเข้าถึงและใช้ประโยชน์จาก ICT ได้อย่างทั่วถึง และเท่าเทียมกับบุคคลทั่วไปในสังคม โดยเป็นการศึกษาจาก 3 พื้นที่ที่เป็นพื้นที่ตัวแทนภาคที่กำหนดโดยเขตพื้นที่ให้บริการของศูนย์ฝึกวิชาชีพสตรีและเด็กหญิงประจำภูมิภาคของกระทรวงพัฒนาสังคมและความมั่นคงของมนุษย์คือ 3 จังหวัดได้แก่จังหวัดลำปาง จังหวัดเชียงราย และจังหวัดศรีสะเกษ ดังผลที่ได้จากการศึกษาเรียงตามลำดับจังหวัดดังกล่าวข้างต้นและวัตถุประสงค์ที่ตั้งไว้คือ

4.1) ผลการศึกษาพื้นที่จังหวัดลำปาง

ผลการศึกษาที่ได้เป็นการศึกษาของคร่อมเกี่ยวกับบริบทเชิงพื้นที่ บริบทเชิงสังคม และบริบทเชิงลักษณะประชากร รวมทั้งแนวทางการใช้ ICT ของกลุ่มสตรีด้อยโอกาสจังหวัดลำปางที่เกี่ยวข้องกับการใช้เทคโนโลยีสารสนเทศและการสื่อสาร (ICT) โดยเฉพาะที่เกี่ยวกับศักยภาพและประสบการณ์ในการใช้ ICT ทั้งเพื่อการพัฒนาตนเอง พัฒนาอาชีพ พัฒนารายได้ในรูปแบบและวิธีการต่างๆ ดังผลที่ได้ในแต่ละประเด็นตามวัตถุประสงค์ที่ตั้งไว้คือ

4.1.1) สถานการณ์เกี่ยวกับการใช้ ICT ของกลุ่มสตรีด้อยโอกาสจังหวัดลำปาง

ผลที่ได้จากการศึกษาประกอบด้วย 3 บริบทหลักคือ บริบทเชิงพื้นที่ บริบทเชิงสังคม และบริบทเชิงลักษณะประชากรของกลุ่มสตรีด้อยโอกาสของจังหวัดลำปาง ดังต่อไปนี้คือ

บริบทเชิงพื้นที่ของจังหวัดลำปาง

สภาพภูมิประเทศจังหวัดลำปาง ตั้งอยู่ในพื้นที่ของภาคเหนือที่ประกอบด้วยภูเขากระจายอยู่ 3 ใน 4 ของภาคมีทิวเขาที่มีลักษณะซับซ้อน โดยแนวของทิวเขาจะเชื่อมต่อกันเป็นโครงข่ายอยู่ทางซีกตะวันออกของภาคเหนือที่มาจากชื่อ “ผีปันน้ำ” มาจากแหล่งต้นกำเนิดของแม่น้ำหลายสายที่แยกทิศทางกันไป ได้แก่ แม่น้ำปิง แม่น้ำวัง แม่น้ำยม และแม่น้ำน่าน ที่ไหลลงใต้สู่มแม่น้ำเจ้าพระยา และกลุ่มแม่น้ำแม่ลาว น้ำแม่กก และน้ำแม่อิง ที่ไหลขึ้นเหนือไปลงแม่น้ำโขง มีทิวเขาผีปันน้ำทอดตัวไปมาอย่างสลับซับซ้อน เริ่มจากเส้นแบ่งเขตจังหวัดระหว่างอำเภอฝาง จังหวัดเชียงใหม่จนถึงสิ้นสุดทิวเขาที่จุดบรรจบกับทิวเขาหลวงพระบาง รวมความยาวประมาณ 475 กิโลเมตร (สำนักงานจังหวัดลำปาง, 2550)

ทรัพยากร โดยพิจารณาจากปริมาณหิน (หินปูน-ก่อสร้าง) ที่ใช้ผลิตปูนซีเมนต์มีจำนวน 162.1 พันตัน ปริมาณดินขาวขยายตัวร้อยละ 10.9 ตามความต้องการผลิตเซรามิก และการผลิตสินค้าที่ใช้ดิน ขาวเป็นส่วนประกอบมากขึ้น ดังนั้น สินค้าที่โดดเด่นของจังหวัดลำปาง คือเซรามิก โดยนับเป็นอุตสาหกรรมหลักที่สำคัญ

มีแหล่งวัตถุดิบที่เอื้ออำนวยต่อการผลิตเซรามิกมีคุณภาพ และพบว่าลำปางเป็นจังหวัดที่มีดินขาวมากที่สุดของประเทศไทย และเป็นแร่ที่ทนความร้อนได้สูงมาก ให้น้ำเนื้อ ผลิตภัณฑ์เป็นสีขาว วัตถุดิบสำคัญอีกชนิดหนึ่งคือดินเหนียวคุณภาพดีมีมากที่ลำปางเช่นเดียวกัน

นอกจากปัจจัยทางตลาดแรงงานลำปาง มีการจ้างงานที่ไม่สูง เป็นเหตุให้สินค้าเซรามิกสามารถแข่งขันกับตลาดต่างประเทศได้ด้วยคุณภาพ ซึ่งในจังหวัดลำปางมีโรงงานผลิตมากกว่า 300 โรงงานกระจายอยู่ทั้งในเมืองและอำเภอต่าง ๆ รอบเมืองผลิตสินค้าหลากหลายชนิดสวยงาม เช่น ชุดอาหาร ถ้วยชาม ของตกแต่งบ้าน ของที่ระลึก ฯลฯ ด้วยเหตุนี้เองจึงส่งผลถึงการจ้างงานของคนในจังหวัดลำปางด้วย

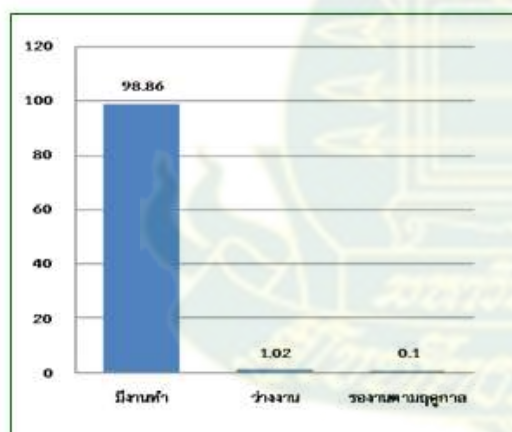


ภาพที่ 3 แผนที่บริบทของจังหวัดลำปาง (<http://www.lampang.go.th>)

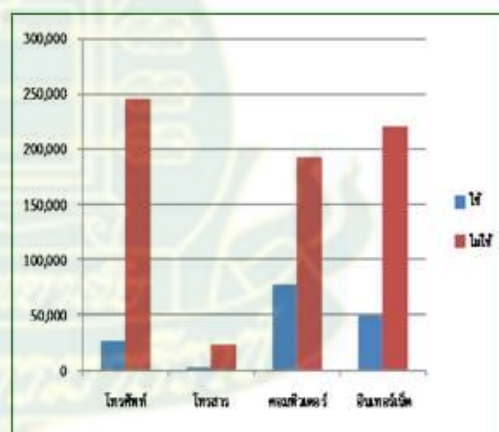
บริบทเชิงสังคมของจังหวัดลำปาง

ผลที่ได้จากการศึกษาบริบทเชิงสังคมของจังหวัดลำปาง พบว่าประชาชนในจังหวัดลำปาง ส่วนมาก ประกอบอาชีพเกษตรกรรม โดยมีการปลูกข้าว ทั้งข้าวนาปีและนาปรัง เพราะมีน้ำอุดมสมบูรณ์ตลอดปี สภาพการดำเนินชีวิตของชาวลำปางเกิดการเปลี่ยนแปลงขึ้น เมื่อมีการสร้างทางรถไฟจากกรุงเทพมหานครไปยัง หัว เมืองภาคเหนือ ทำให้สภาพทางเศรษฐกิจของจังหวัดขยายตัวเพิ่มมากขึ้น แสดงให้เห็นได้จากการเติบโตในภาคเกษตรกรรม โดยพิจารณาจากดัชนีผลผลิตภาคเกษตรกรรมขยายตัวร้อยละ 100 เมื่อเทียบจากช่วงเดียวกันกับ ปี 2557 จากตัวอย่างที่เป็นรูปธรรม เช่น ปริมาณผลผลิตสับปะรดที่สูงขึ้นถึง 67,790 ตัน อีกทั้งยังมีการส่งเสริมการท่องเที่ยวของจังหวัดจึงส่งผลต่อการใช้จ่ายโดยภาพรวมที่พบว่ามีการขยายตัวดังที่สะท้อนจากการบริโภคของภาคเอกชนที่เพิ่มขึ้นจากดัชนีการบริโภคของภาคเอกชน อีกทั้งกำลังซื้อของภาคการเกษตรและนอกการเกษตรที่ปรับตัวดีขึ้นประกอบกับราคาน้ำมันที่อยู่ในระดับต่ำอย่างต่อเนื่อง จึงส่งผลให้มีการใช้จ่ายใช้สอยในจังหวัดมากขึ้น

ผลการศึกษาในส่วนของคุณสมบัติที่เกี่ยวข้องกับแรงงานและการมีงานทำจำแนกตามอาชีพและเพศ พ.ศ.2558 พบว่าจากกลุ่มที่มีอายุ 15 ปีขึ้นไป มีจำนวน 739,378 คน เป็นผู้ที่อยู่ในกำลังแรงงาน 436,700 คน โดย จำแนกเป็นผู้มีงานทำ 31,754 คน (ร้อยละ 98.86) ขณะที่เป็นผู้ว่างงาน 4,493 คน (ร้อยละ 1.02) และเป็นผู้ที่รอทำงานตามฤดูกาล 452 คน (ร้อยละ 0.10) หากเปรียบเทียบกับกำลังแรงงานทำระหว่างเพศ พบว่า เพศหญิงมีอัตราส่วนการทำงานหรืออัตราการจ้างงานใกล้เคียงกับเพศชาย (คำนวณจากผู้ที่มีงานทำจำแนกตามเพศที่อยู่ในกำลังแรงงาน) กล่าวคือเพศหญิงมีอัตราร้อยละ 99.77 ขณะที่เพศชายมีร้อยละ 98.77 (สำนักงานสถิติจังหวัดลำปาง, 2558)



ภาพที่ 4 อัตราการมีงานทำของประชากรลำปาง



ภาพที่ 5 การมีการใช้ ICT ในครัวเรือน พ.ศ. 2557

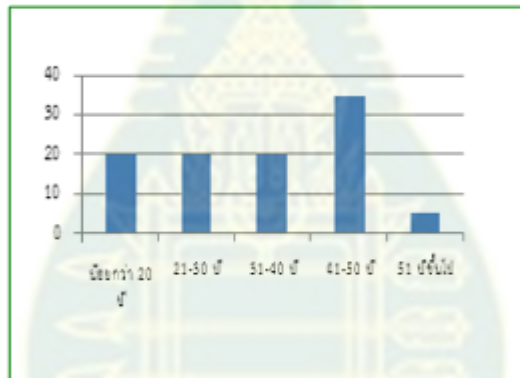
ผลการศึกษาพบว่า การมีการใช้เทคโนโลยีสารสนเทศและการสื่อสารในครัวเรือน พ.ศ. 2557 (สำนักงานสถิติแห่งชาติ กระทรวงเทคโนโลยีสารสนเทศและการสื่อสาร, 2558) พบว่า ประชาชน ในจังหวัดลำปางทั้งหมด 271,973 คน มีการใช้งานโทรศัพท์เคลื่อนที่ 26,204 คน (ร้อยละ 9.64) ไม่ใช้โทรศัพท์เคลื่อนที่ 245,769 คน (ร้อยละ 90.36) ใช้โทรสาร 3,387 คน (ร้อยละ 1.24) ไม่ใช้โทรสาร 22,817

คน (ร้อยละ 8.38) ใช้คอมพิวเตอร์ 77,978 คน (ร้อยละ 28.67) ไม่ใช้คอมพิวเตอร์ 193,995 คน (ร้อยละ 71.32) ใช้อินเทอร์เน็ต 50,335 คน (ร้อยละ 18.50) และไม่ใช้งานอินเทอร์เน็ต 221,638 คน (ร้อยละ 81.49) แสดงให้เห็นว่าประชาชนใน จังหวัดลำปางยังคงมีส่วนน้อยที่ใช้เทคโนโลยีการสื่อสารในยุคเศรษฐกิจดิจิทัลในชีวิตประจำวัน

จากผลที่ได้จากการศึกษาทั้งบริบทเชิงพื้นที่และบริบทเชิงสังคมของจังหวัดลำปางข้างต้น จะเห็นว่าพื้นที่ของจังหวัดลำปางส่วนใหญ่เป็นภูเขาและเป็นต้นกำเนิดของแม่น้ำหลายสายที่สำคัญของประเทศไทย อัตราการจ้างงานของเพศหญิงมีใกล้เคียงกับเพศชาย และสภาพทางเศรษฐกิจอยู่ในภาคเกษตรกรรมเป็นส่วนใหญ่ จึงแสดงให้เห็นถึงการใช้ชีวิตความเป็นอยู่ของผู้คนในจังหวัดลำปางทำการเกษตรเป็นอาชีพหลักและในส่วนของภาคอุตสาหกรรมได้มีการลงทุนด้านธุรกิจโรงแรมและบริการต่าง ๆ เนื่องจากมีการส่งเสริมด้านผลิตภัณฑ์ชุมชน ธุรกิจชุมชน การส่งเสริมการท่องเที่ยว และมีการเข้าถึงอินเทอร์เน็ตบ้างและมีแนวโน้มที่จะเพิ่มขึ้นเรื่อย ๆ ด้วยบริบทดังกล่าวจึงส่งผลให้การจ้างงาน และการเติบโตทั้งทางเศรษฐกิจและสังคมโดยภาพรวมของจังหวัดลำปางเพิ่มมากขึ้นเช่นกัน

บริบทเชิงลักษณะประชากรของกลุ่มสตรีด้วยโอกาสจังหวัดลำปาง

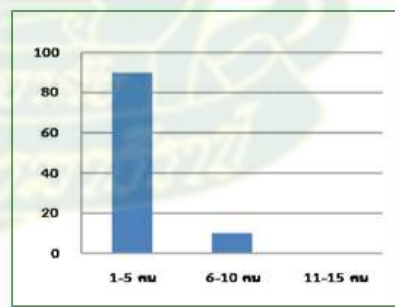
จากรวบรวมข้อมูลจากแบบสอบถามที่เป็นสตรีด้วยโอกาสจากแต่ละกลุ่มอาชีพของจังหวัดลำปาง พบข้อมูลพื้นฐานที่เป็นลักษณะประชากรดังต่อไปนี้



ภาพที่ 6 จำแนกตามอายุ



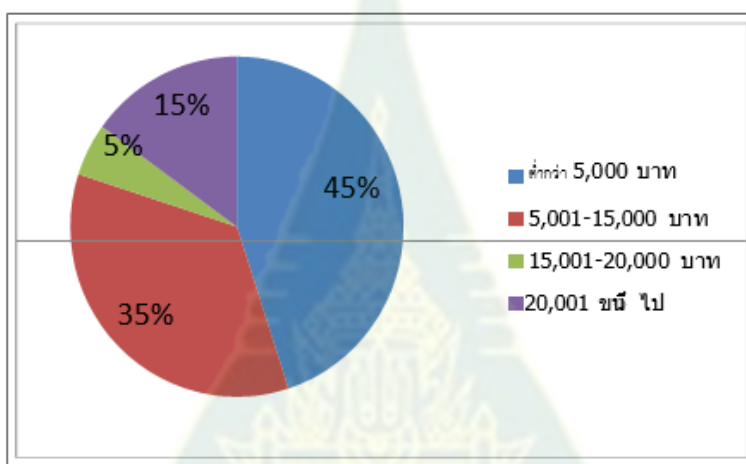
ภาพที่ 7 จำแนกตามลำดับการศึกษา



ภาพที่ 8 จำแนกตามสมาชิก ในครอบครัว

จากข้อมูลดังกล่าวพบว่า สตรีด้วยโอกาสจากแต่ละกลุ่มอาชีพที่เข้าร่วมอบรมมีอายุอยู่ในช่วงวัย 41-50 ปี ส่วนระดับการศึกษาพบว่าร้อยละ 30 จบระดับมัธยมศึกษาตอนต้น รองลงมาร้อยละ 25 จบการศึกษาระดับมัธยมศึกษาตอนปลายและร้อยละ 25 จบการศึกษาระดับปริญญาตรี โดยที่ระดับการศึกษานั้นจะแสดงให้เห็นถึงความรู้ความสามารถในการใช้งานเทคโนโลยีการสื่อสารในยุคเศรษฐกิจดิจิทัล และการใช้เทคโนโลยีการสื่อสารมาสนับสนุนและส่งเสริมเศรษฐกิจ ชุมชนท้องถิ่น หรือความสามารถในการเรียนรู้และเข้ารับการฝึกอบรม นอกจากนี้ สมาชิกในครอบครัวของผู้เข้าอบรมส่วนใหญ่ร้อยละ 85 มีจำนวน 1-5 คน หรือเป็นขนาดครอบครัวเดี่ยว รองลงมาร้อยละ 10 มีจำนวน สมาชิก 6-10 คนคือเป็นแบบครอบครัวขยาย ทั้งนี้ จำนวนสมาชิกในครอบครัวแสดงให้เห็นถึงกำลังแรงงานในครัวเรือนและศักยภาพในการผลิตของแต่ละครัวเรือน

รายได้เฉลี่ยต่อเดือนของกลุ่มตัวอย่าง



ภาพที่ 9 จำแนกตามรายได้เฉลี่ยต่อเดือน

4.1.2) แนวทางการใช้ ICT ของกลุ่มสตรีด้วยโอกาสจังหวัดลำปาง

การประกอบอาชีพของสตรีด้วยโอกาสที่ประกอบอาชีพเกี่ยวกับเกษตรกรรม การปลูกฝ้าย การทอผ้า การตัดเย็บผ้าพื้นเมือง ฯลฯ ด้วยเหตุดังกล่าวจึงควรมีการส่งเสริมและสนับสนุนสตรีด้วยโอกาสให้เข้าถึงและใช้ประโยชน์จาก เทคโนโลยีการสื่อสารในยุคเศรษฐกิจดิจิทัล ในการพัฒนาทักษะด้านต่าง ๆ ที่เกี่ยวข้องกับการประกอบอาชีพ การสร้างรายได้ โดยเฉพาะด้านการทำสื่อการตลาดออนไลน์ เพื่อให้กลุ่มสตรีดังกล่าวมี ความรู้ และมีทักษะในการใช้ เทคโนโลยีการสื่อสารในยุคเศรษฐกิจดิจิทัล เพื่อการสร้างโอกาส และพัฒนา โอกาสเกี่ยวกับธุรกิจของตนเองได้มากยิ่งขึ้น เช่น การประชาสัมพันธ์ การเปิดช่องทางการขายสินค้าออนไลน์ที่ ควรให้มีการประชาสัมพันธ์หรือนำเสนอของดีต่าง ๆ ที่มีอยู่ในชุมชนให้มากยิ่งขึ้น เช่น การทอผ้าพื้นเมืองที่เป็น เอกลักษณ์ของจังหวัด

ดังนั้นการศึกษาในวัตถุประสงค์นี้จึงเป็นการศึกษาในประเด็นหลัก ๆ ที่เกี่ยวข้อง คือ 1) ศักยภาพการใช้ ICT 2) ประสพการณ์ที่เกี่ยวข้องกับการใช้ ICT 3) ความต้องการและความคาดหวังจากการใช้ ICT 4) ประโยชน์ที่ได้จาก ICT และ 5) ศักยภาพที่ได้รับการพัฒนาขึ้น ดังผลที่ได้แต่ละประเด็นคือ

1) ศักยภาพการใช้ ICT

1.1 สามารถใช้สื่อสังคมออนไลน์โปรแกรมพื้นฐานคอมพิวเตอร์ การถ่ายภาพ การเขียนบรรยายเรื่องราว (story writing) เนื้อหาต่าง ๆ การตกแต่งภาพผลิตภัณฑ์

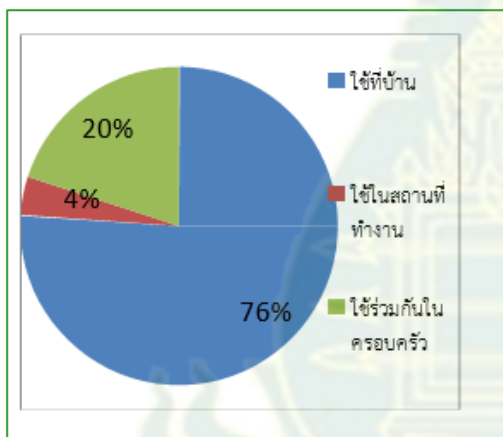
1.2 สามารถใช้โปรแกรมในการสร้างงานด้านเอกสารและคำนวณ ที่นำไปปรับใช้ เป็นเครื่องมือในการสร้างและพัฒนาธุรกิจของตนเองและหรือของกลุ่มให้มีประสิทธิภาพมากยิ่งขึ้น เช่น Microsoft Word, Microsoft PowerPoint, Microsoft Excel เป็นต้น

1.3 สามารถใช้โทรศัพท์เคลื่อนที่แบบสมาร์ตโฟนเพื่อส่งต่อข้อมูล รูปภาพ เพื่อการโฆษณาและการประชาสัมพันธ์

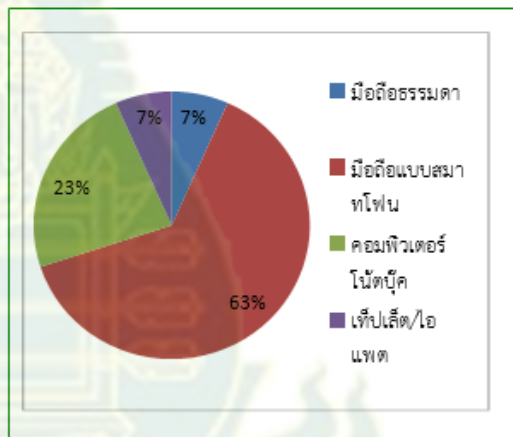
1.4 สามารถใช้สื่อสังคมออนไลน์ เช่น Facebook Line ในการประชาสัมพันธ์ สินค้าและบริการของชุมชน

2) ประสพการณ์เกี่ยวกับการใช้ ICT

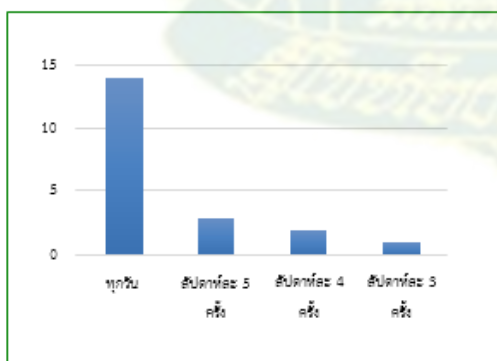
จากการรวบรวมข้อมูลจากแบบสอบถามแล้วทำการวิเคราะห์ พบผลที่ได้ดังต่อไปนี้คือ



ภาพที่ 10 สถานที่ใช้ ICT



ภาพที่ 11 สื่อ ICT ที่ใช้เป็นประจำ



ภาพที่ 12 ความถี่ในการใช้ ICT



ภาพที่ 13 ประเภทข้อมูล/ข่าวสารที่ค้นคว้าด้วย ICT

จากแผนภูมิภาพที่ 10-13 ข้างต้น แสดงให้เห็นภาพรวมเกี่ยวกับการใช้ ICT ของสตรีด้อยโอกาส จังหวัดลำปาง ทั้งในด้านที่เกี่ยวกับศักยภาพและประสบการณ์เกี่ยวกับ ICT คือ

1) มีประสบการณ์ในการใช้ ICT โดยเฉลี่ยประมาณ 10 ปี และสถานที่ที่ใช้ ICT ส่วนใหญ่ร้อยละ 76 ใช้ที่บ้าน รองลงมาร้อยละ 20 ใช้ร่วมกันในครอบครัว และร้อยละ 4 ใช้ในที่ทำงาน ตามลำดับ

2) ประเภท ICT ที่ใช้เป็นประจำร้อยละ 63 เป็นโทรศัพท์มือถือแบบสมาร์ตโฟน ร้อยละ 23 เป็นคอมพิวเตอร์โน้ตบุ๊ก และร้อยละ 7 เป็นแท็บเล็ต/ไอแพด และร้อยละ 7 เป็นใช้โทรศัพท์มือถือแบบธรรมดา ตามลำดับ โดยพบว่าส่วนใหญ่ในชุมชนมีสัญญาณอินเทอร์เน็ต โดยชุมชนมีค่าใช้จ่ายอินเทอร์เน็ตโดยเฉลี่ย 530.75 บาท/เดือน ความถี่ในการใช้อินเทอร์เน็ตพบว่า ส่วนใหญ่ใช้ทุกวัน รองลงมาคือสัปดาห์ละ 5 ครั้ง 4 ครั้ง และ 3 ครั้ง ตามลำดับ

3) ในส่วนที่เกี่ยวกับประเภทข้อมูล/ข่าวสารที่ค้นคว้าจากอินเทอร์เน็ตพบว่า กลุ่มสตรีด้อยโอกาส ส่วนใหญ่ค้นข้อมูลเกี่ยวกับการฝึกอาชีพ การศึกษา และแหล่งงานตามลำดับ

4) ในส่วนที่เกี่ยวข้องกับการใช้สื่อสังคมออนไลน์พบว่า มีการใช้ Facebook เป็นประจำทุกวัน รองลงมาคือ Google และ YouTube โดยเหตุผลที่ใช้คือต้องการติดตามข้อมูลข่าวสาร เหตุการณ์ต่าง ๆ การระงับภัย รองลงมาคือ หาโอกาสต่าง ๆ ที่เกี่ยวข้อง เช่น แหล่งอบรม แหล่งอาชีพ แหล่งงาน แหล่งเรียนของ ลูกหลานหรือแม่แต่ของตนเอง การพัฒนาชุมชน เช่น แหล่งงบประมาณที่สนับสนุนโครงการพัฒนาต่าง ๆ ใน ชุมชน และที่เกี่ยวกับความบันเทิงต่าง ๆ

ในส่วนของการวิจัยเชิงคุณภาพที่ใช้วิธีการสัมภาษณ์กลุ่มย่อยเกี่ยวกับความต้องการและความคาดหวัง ประโยชน์ และศักยภาพที่ได้รับการพัฒนาขึ้นจากการใช้ ICT เป็นการศึกษาจากกลุ่มสตรีด้อยโอกาส ที่เป็นแกนนำจาก 3 กลุ่มอาชีพหลักรวมทั้งกลุ่มอาชีพอื่น ๆ เช่น

- 1) สตรีด้อยโอกาสกลุ่ม Like Knitting จังหวัดลำปาง
- 2) สตรีด้อยโอกาสกลุ่มตัดเย็บเสื้อผ้าสตรีบ้านฝิ่งหลวง จังหวัดลำปาง
- 3) สตรีด้อยโอกาสกลุ่มหมวกคาวบอยจากยางพารา จังหวัดลำปาง

ดังได้นำเสนอผลสรุปโดยภาพรวมแต่ละกลุ่มสตรีด้อยโอกาสที่เป็นแกนนำจาก 3 กลุ่มอาชีพหลัก และตามด้วยผลการศึกษาได้จากการสัมภาษณ์กลุ่มย่อย (Focus Group Discussion) เรียงตามลำดับคือ

1) สตรีค้อยโอกาสกลุ่ม Like Knitting จังหวัดลำปาง



ภาพที่ 14 สตรีกลุ่ม Like Knitting ฝึกถ่ายภาพผลิตภัณฑ์

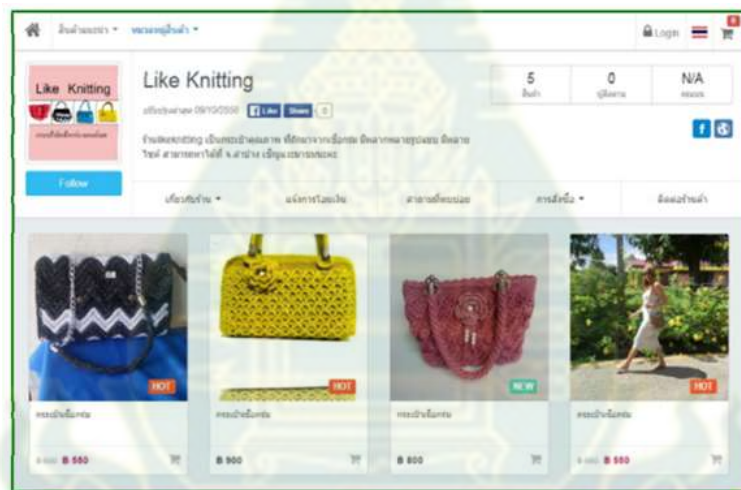
กลุ่ม Like Knitting เป็นกลุ่มที่รวมตัวกันเพื่อสร้างรายได้ สร้างอาชีพให้กับแม่บ้านในหมู่บ้าน โดยมี คุณณัฐวรัญญ์ คำบรรณรักษ์ หรือ “ปาล์มมี” หัวหน้ากลุ่ม Like Knitting ที่คอยดูแลและจัดหาลูกค้า หน้าร้านหรือสถานที่เพื่อจัดจำหน่ายสินค้า โดยพื้นฐานของสมาชิกที่เข้าร่วมกลุ่มเป็นผู้ที่ชอบงานฝีมือ จึงนำเอาพื้นฐานความรู้ที่ตนเองมีอยู่มาพัฒนาต่อยอดความคิดในการ “ถักกระเป๋าเชือกถรม” มีการศึกษาลวดลาย และได้ทำกระเป๋าขนาดต่าง ๆ ขึ้นอีกเป็นจำนวนมาก นานไปเริ่มมีลูกค้าสั่งเพิ่มมากขึ้น ปริมาณงานที่เพิ่มมากขึ้น จึงได้ชักชวนบุคคลที่มีความสนใจการ “ถักกระเป๋าเชือกถรม” และพอมีพื้นฐานเรื่องนี้อยู่บ้างแล้วมารวมตัว กันเป็นกลุ่มอาชีพและในสภาพปัจจุบันมีสินค้าที่เกี่ยวกับงานฝีมือมีความหลากหลายมากในท้องตลาดทำให้ ผู้บริโภคมีตัวเลือกมากขึ้น กลุ่มจึงมีความจำเป็นต้องหาวิธีเพิ่มช่องทางการตลาด เช่น การสร้างร้านค้าออนไลน์ การขายสินค้าบนสื่อสังคมออนไลน์ แต่สมาชิกภายในกลุ่มยังขาดความรู้และทักษะด้านนี้



ภาพที่ 15 สตรีกลุ่ม Like Knitting ฝึกแต่งภาพและลงขายบนเว็บไซต์

ประจวบเหมาะกับช่วงเวลาดังกล่าวได้มี การจัดกิจกรรมการใช้ ICT เพื่อร้านค้าออนไลน์ โดยสำนักงาน กสทช. ศูนย์ USO NET และศูนย์สตรีจังหวัดลำปาง เข้ามาจัดการประชุมสัมมนาเชิงปฏิบัติการเพื่อส่งเสริมทักษะ

ความรู้ในใช้ประโยชน์จากเทคโนโลยีการสื่อสารในยุคดิจิทัล เพื่อการจัดทำสื่อการตลาดออนไลน์และพร้อมเข้าสู่เศรษฐกิจยุคดิจิทัล ทำให้สมาชิกในกลุ่มที่เข้าร่วมกิจกรรมได้รับความรู้และมีทักษะในการใช้ ประโยชน์จากเทคโนโลยีการสื่อสารในยุคดิจิทัลเพื่อการจัดทำสื่อการตลาดออนไลน์ การเข้าร่วมกิจกรรมครั้งนี้ ทำให้เกิดแนวคิดเกี่ยวกับการสร้างร้านค้าออนไลน์ ความคิดริเริ่มสร้างสรรค์ในการนำเสนอสินค้าและผลิตภัณฑ์ของกลุ่มในหลายรูปแบบนอกเหนือจากการจำหน่ายตามหน้าร้านต่าง ๆ รวมถึงมีความรู้เกี่ยวกับการใช้โซเชียลมีเดียในการทำธุรกิจหรือกิจการของตนเอง เช่น การเผยแพร่ประชาสัมพันธ์สินค้าบนกลุ่มไลน์ การถ่ายภาพและตกแต่งภาพเพื่อการประชาสัมพันธ์ การสร้างร้านค้าออนไลน์บนเว็บไซต์ โดยใช้เว็บไซต์สำเร็จรูปที่ง่ายต่อการใช้งานและเหมาะสมสำหรับผู้ที่ต้องการมีร้านค้าออนไลน์แต่ไม่มีพื้นฐานด้าน ICT มากนักการสร้าง ร้านค้าออนไลน์บน Facebook การเขียนเรื่องราวหรือรายละเอียดสินค้าเพื่อใช้ในการประชาสัมพันธ์ เป็นต้น ซึ่งกิจกรรมต่างๆเป็นการเปิดโลกทัศน์ด้าน ICT มีโอกาสในการเข้าถึงสื่อและเพิ่มโอกาสในการจำหน่าย ผลิตภัณฑ์มากยิ่งขึ้น รวมถึงการใช้งานอินเทอร์เน็ตให้เกิดประโยชน์และใช้อย่างถูกต้อง ไม่ตกเป็นเหยื่อของ ผู้ค้าคนกลางหรือนายทุน สามารถนำไปประยุกต์ใช้กับอาชีพได้จากเดิมที่สตรีภายในกลุ่มไม่มีพื้นฐานด้านการ ใช้งานคอมพิวเตอร์และอินเทอร์เน็ต เมื่อได้รับความรู้จากหลักสูตรด้าน ICT แล้วสามารถใช้ประโยชน์จากคอมพิวเตอร์และอินเทอร์เน็ตได้อย่างถูกต้องตามหลักการของสิ่งนั้น ๆ



ภาพที่ 16 เว็บไซต์ของกลุ่ม Like Knitting และผลิตภัณฑ์ของกลุ่ม Like Knitting

สิ่งที่นำไปใช้ประโยชน์และสามารถนำไปพัฒนาต่อยอดในกลุ่มอาชีพตนเองคือ จากจุดเริ่มต้นที่เน้น การเข้าถึงการเริ่มเรียนรู้เกี่ยวกับทักษะพื้นฐานต่าง ๆ เกี่ยวกับการใช้ ICT ก็ได้รับการพัฒนาต่อยอดเกี่ยวกับการเริ่มใช้ ICT เพื่อการหารายได้ เพื่อนำไปสนับสนุนด้านฝึกอาชีพ การสร้างช่องทางการตลาด การออกแบบ การสร้างสรรค์งาน และการเรียนรู้จากคนกลุ่มอื่น ๆ ที่ผลิตสินค้าคล้ายคลึงกัน จากนั้นก็มีการเริ่มสนับสนุน ช่วยเหลือให้กลุ่มของเราเริ่มค้าขายสินค้าออนไลน์ สมาชิกที่เข้าร่วมกิจกรรมเกิดการเปลี่ยนแปลง สามารถใช้ ทักษะและประโยชน์จาก ICT เพื่อการจัดทำสื่อการตลาดออนไลน์ มีร้านค้าออนไลน์เป็นของกลุ่มตนเอง สร้าง เครือข่ายกลุ่ม การถ่ายภาพให้ดูสวยงามมีความโดดเด่นมากยิ่งขึ้น ที่แตกต่างจากเดิมโดยใช้สมาร์ตโฟนที่มีอยู่ใน การถ่ายภาพ สมาชิกในกลุ่มเกิด

แนวคิดและวิธีการเกี่ยวกับการทำการค้า การประกอบธุรกิจแนวใหม่ ที่จะต้อง ใช้ ICT เข้าไปเป็นเครื่องมือคือ “ความมั่นใจที่มากขึ้นเกี่ยวกับการค้าขายผ่านระบบตลาดออนไลน์ และการ ใช้ ICT ให้เป็นเครื่องมือในการพัฒนา ธุรกิจเครือข่าย และเป็นมืออาชีพมากยิ่งขึ้น หลัก ๆ ที่พวกเรา สามารถนำไปใช้ได้คือ สมาชิกในกลุ่มทุกคนมีความ มั่นใจเพิ่มมากขึ้นที่จะก้าวเดินต่อและพัฒนาต่อยอด เพราะตลอดเกือบ 10 ปีที่เราทำมาอย่างต่อเนื่อง แสดงให้เห็น ว่าเราทำได้ ดังนั้น ในการเป็นผู้ประกอบการที่ใช้ ICT ในการขับเคลื่อนสินค้าตนเองให้โด่งดังยิ่งขึ้นไปพวกเราก็ เชื่อมั่นว่า เราสามารถทำได้แน่นอน”

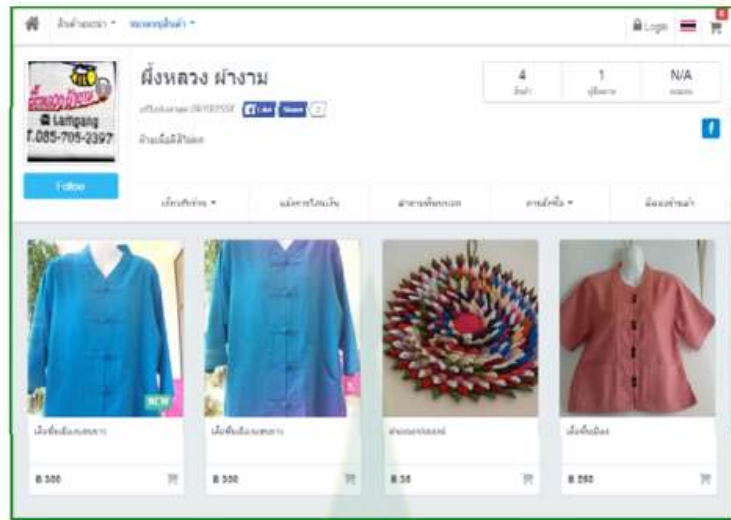
2) สตรีด้อยโอกาสกลุ่มตัดเย็บเสื้อผ้าสตรีบ้านฝึงหลวง จังหวัดลำปาง



ภาพที่ 17 การนำเสนอร้านค้าของกลุ่มตัดเย็บสตรีบ้านฝึงหลวง
การอบรมเชิงปฏิบัติการแบบมีส่วนร่วม ภาคเหนือ จ. ลำปาง

กลุ่มตัดเย็บเสื้อผ้าสตรีบ้านฝึง ตั้งอยู่ที่ อ.เกาะคา จ.ลำปาง เป็นกลุ่มตัดเย็บเสื้อผ้าที่มีทั้งตัดเย็บ เสื้อผ้า สตรี เสื้อผ้าบุรุษ กระเป๋า หรือตัดเย็บตามที่ลูกค้าต้องการ ซึ่งกลุ่มตัดเย็บเสื้อผ้าสตรีบ้านฝึง รวมตัวจัดตั้ง เพื่อหา รายได้เสริมในการเลี้ยงชีพ จากอาชีพหลักที่ทำเกษตรกรรม ซึ่งกลุ่มตัดเย็บเสื้อผ้าบ้านฝึงมีจุดเด่นของ กลุ่มคือผ้า ฝ้ายทอมือที่มีความละเอียด มีรูปแบบการตัดเย็บที่ละเอียด การตัดเย็บเป็นเอกลักษณ์ของกลุ่มตัด เย็บเสื้อผ้าสตรี บ้านฝึง มีทั้งชนิดที่เป็นเสื้อผ้าฝ้ายพื้นเมืองที่ตัดเป็นชุดสำเร็จรูป เสื้อสตรี เสื้อบุรุษ หรือตัดตาม ลูกค้าต้องการเช่น ตามหน่วยงานราชการต่าง ๆ หรือเป็นผ้าฝ้ายเช่น ผ้าสำเร็จรูป ผ้าพันคอ ผ้าคลุมไหล่ ผ้าปูโต๊ะ ที่สำคัญผ้าทุกชิ้นจะมี คุณสมบัติพิเศษคือสวมใส่แล้วเย็นสบายดีต่อสุขภาพและเนื้อผ้าจะมีความนุ่ม ผลิตด้วย ความใส่ใจ และทางกลุ่มตัด เย็บเสื้อผ้าสตรีบ้านฝึงยังร่วมออกโชว์ในงานสำคัญ ๆ ระดับจังหวัดและระดับภาค รวมถึงเป็นแหล่งการเรียนรู้การ สอนตัดเย็บเสื้อผ้า หากมีผู้ที่สนใจจะนำไปขยายและต่อยอดให้ตนเอง เพื่อให้ เกิดรายได้ให้ครอบครัวและชุมชนมาก ขึ้น แต่เนื่องด้วยในปัจจุบันมีการผลิตสินค้าประเภทเสื้อผ้าสำเร็จรูปที่ผลิตจากผ้าพื้นเมืองเป็นจำนวนมาก จึงทำให้ สมาชิกกลุ่มตัดเย็บเสื้อผ้าสตรีบ้านฝึง ต้องการที่จะพัฒนาฝีมือ ลวดลายการตัดเย็บ ขยายฐานตลาดให้มากขึ้น เจาะ กลุ่มผู้ซื้อให้ตรงเป้าหมาย แต่ก็ยังไม่มีทักษะประสบการณ์ ดังกล่าว จึงได้สมัครเข้าร่วมโครงการประชุมเชิง ปฏิบัติการเพื่อส่งเสริมทักษะความรู้ในใช้ประโยชน์จาก เทคโนโลยีการสื่อสารในยุคดิจิทัลเพื่อการจัดทำสื่อ

การตลาด ออนไลน์ เพราะหวังว่าเทคโนโลยีคอมพิวเตอร์จะ สามารถเป็นเครื่องมือช่วยกลุ่มตัดเย็บเสื้อผ้าสตรีบ้าน ผึ่ง ได้มีคนที่รู้จักมากขึ้น สามารถขายได้มากขึ้น ทำให้กลุ่ม และชุมชนในหมู่บ้านได้มีรายได้เพิ่มมากขึ้น



ภาพที่ 18 เว็บไซต์ของกลุ่มตัดเย็บสตรีบ้านผึ่งหลวง

จากการเข้าร่วมกิจกรรมประชุมเชิงปฏิบัติการในครั้งนี้ สิ่งแรกที่ได้จากการเข้าร่วมกิจกรรมคือ ทำให้ตนเองและสมาชิกในกลุ่มเกิดความคิดที่จะพัฒนาคุณภาพชีวิตของตนเอง การส่งเสริมให้สมาชิกในกลุ่มมี ทักษะการใช้ ICTมากขึ้น สามารถใช้เทคโนโลยีส่งเสริมสินค้าผลิตภัณฑ์ที่มีอยู่ให้เกิดการขายตลาดมากขึ้น มี ความรู้เกี่ยวกับการใช้ประโยชน์จากเทคโนโลยีการสื่อสารในยุคดิจิทัลเพื่อการจัดทำสื่อการตลาดออนไลน์ สามารถใช้อินเทอร์เน็ตเพื่อการทำสื่อการตลาดออนไลน์ เช่น การใช้งานสื่อสังคมออนไลน์อย่าง e-mail ที่ทาง กลุ่มได้ทำการสมัครและมี e-Mail เป็นของกลุ่ม เพื่อใช้ในการติดต่อสื่อสาร รวมถึงใช้ในการขายสินค้าเช่น การ ส่งจอง การยืนยันการส่งจอง การส่งหลักฐานการเงินต่าง ๆ จากลูกค้าที่อยู่ไกล ทำให้ไม่เกิดปัญหาการทำ หลักฐานการเงินต่าง ๆ หายและมี ปัญหาในการซื้อขาย รวมถึงกลุ่มตัดเย็บผ้าสตรีบ้านผึ่งหลวงได้มี facebook fanpage เป็นของกลุ่ม ที่จะใช้นำเสนอ โฆษณาและผลิตภัณฑ์ที่ทางกลุ่มได้ทำขึ้น ให้ลูกค้าเห็นภาพได้อย่าง ชัดเจน ง่ายต่อการตัดสินใจเลือกซื้อและ ลูกค้าสามารถเข้าถึงสินค้าของกลุ่มได้ง่ายขึ้น การถ่ายภาพและตกแต่ง ภาพเพื่อการประชาสัมพันธ์ให้ดูทันสมัยขึ้น การใช้เว็บไซต์เพื่อทำการสื่อตลาดออนไลน์ที่จะเป็นอีกช่องทาง หนึ่งใน การเพิ่มช่องทางการตลาดในกลุ่ม การเขียน เนื้อหาเพื่อการประชาสัมพันธ์ที่ทำให้ลูกค้าเห็นว่าสินค้าของ เราน่าซื้อและน่าสนใจ อีกทั้งการเข้าร่วมกิจกรรมครั้งนี้ ทำให้กลุ่มของตนเองสามารถใช้งานอินเทอร์เน็ตในการค้นหาข้อมูลไม่ว่าจะเป็นเรื่องลวดลายผ้าพื้นเมือง เทคนิควิธีการตัดเย็บ

สิ่งที่นำไปใช้ประโยชน์และสามารถนำไปพัฒนาต่อยอดในกลุ่มอาชีพตนเองคือ การเปิดร้านค้า ออนไลน์บน เว็บไซต์และทาง facebook รวมถึงเทคนิคการถ่ายภาพสินค้าที่น่าสนใจดึงดูดลูกค้า อีกทั้งยังเป็น การเพิ่มโลกทัศน์ เพิ่มความเชื่อมั่นเกี่ยวกับการต่อยอดการพัฒนาตนเอง การต่อยอดการพัฒนาชุมชน หรือบ้านเกิดของตนเอง เพราะ ทางกลุ่มได้เห็นช่องทางที่มากขึ้น เห็นเครือข่ายที่มากขึ้น ทำให้สามารถรู้ถึงช่องทางการจำหน่ายผลิตภัณฑ์ จุดเด่น

ของผลิตภัณฑ์ เป็นต้น เกิดแนวคิดในการขายสินค้าทางออนไลน์เพิ่มขึ้นมี แรงบันดาลใจในการขายออนไลน์มากขึ้น สิ่งที่น่าหวังไว้หลังจากที่ได้ฝึกอบรมโครงการนี้คือ การขยายตลาด การค้าของชุมชนให้กว้างขึ้น ทำการบริหารจัดการร่วมกันเป็นเครือข่าย โดยการส่งสินค้าขึ้นสู่โลกออนไลน์ และสามารถเพิ่มช่องทางการค้าขายได้มากขึ้น มีการติดต่อประสานงาน การประชาสัมพันธ์ และยังสามารถค้นคว้าหาวิธีการทางการตลาด การพัฒนาผลิตภัณฑ์ การสร้างแบรนด์และโลโก้สินค้าให้เป็นที่ยอมรับของตลาดโลกได้อีกด้วย

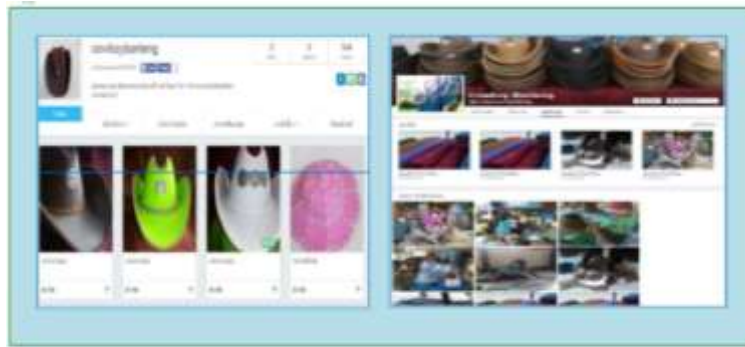
3) สตรีดี้อยโอกาสกลุ่มหมวกควายจากยางพารา จังหวัดลำปาง



ภาพที่ 19 หัวหน้ากลุ่มหมวกควายฝึกอบรมด้านการถ่ายภาพ

กลุ่มหมวกควายจากยางพารา จังหวัดลำปาง

แต่เดิมสมาชิกในกลุ่มมีอาชีพเป็นเกษตรกรและรับจ้างทำงานทั่วไป หนึ่งในสมาชิกเห็นว่าหมวก เดิมที่ชาวบ้านใช้เป็นหมวกกะโล่ที่ทำมาจากใบลานหรือใบตาล แต่ต่อมาได้มีผู้นำแผ่นยางพารามาจำหน่าย เพื่อนำมาเป็นแผ่นรองพื้นหรือทำหลังคากันฝน และมีกระแสนิยมในการใส่หมวกเพื่อความเท่ ความสวยงาม จึงมีแนวคิดที่นำแผ่นยางพาราที่เป็นวัสดุอยู่ในท้องถิ่นและหาซื้อง่ายมาทำเป็นหมวก มีการพัฒนาขึ้นมาให้มีรูปแบบคล้ายหมวกควาย จนมีคนนิยมใช้หมวกควายจากยางพารามากขึ้น ชาวบ้านจึงเกิดแนวความคิด รวมตัวกันเป็นกลุ่มโดยใช้ชื่อว่า “กลุ่มหมวกควายจากยางพารา” ผลิตหมวกควายจากแผ่นยางพารา แผ่นหนังเทียมและได้พัฒนาฝีมือ โดยการออกแบบลวดลายให้ทันสมัย ให้มีความหลากหลายของผลิตภัณฑ์ เช่นหมวกนักรบ หมวกอัศวิน ชุดนักรบฯ ฝีมือนักและแรงงาน คือคนในชุมชนอย่างแท้จริงที่ถ่ายทอดจากรุ่นสู่รุ่น ด้วยฝีมือที่ประณีตและในการพัฒนาผลิตภัณฑ์ในปัจจุบันจำเป็นต้องมีการออกแบบและพัฒนาผลิตภัณฑ์ใหม่ๆ อยู่ตลอดเวลา เพื่อให้มีความทันสมัยและความต้องการของตลาด ทำให้สมาชิกในกลุ่มต้องคอยค้นคว้าหา ข้อมูล ลวดลาย รูปแบบต่าง ๆ อยู่ตลอดเวลา



ภาพที่ 20 หน้าเพจ Facebook ของกลุ่มคาวบอย

แต่เนื่องด้วยสมาชิกในกลุ่มส่วนใหญ่เป็นสตรีด้อยโอกาสและผู้สูงอายุจำนวนมาก จึงทำให้ไม่มี ความรู้ เกี่ยวกับการใช้เทคโนโลยีและอินเทอร์เน็ตในการศึกษาข้อมูล จึงต้องอาศัยลูกๆหลานๆคอยช่วยเหลือใน การค้นหา ข้อมูลต่าง ๆ ประจวบเหมาะกับการเข้ามาสัมมนาเชิง ปฏิบัติการในการ สร้างร้านค้าออนไลน์ของ สำนักงาน กสทช. ที่มีหลักสูตรเกี่ยวกับการสร้างร้านค้าออนไลน์ การเพิ่มช่องทางในการประกอบธุรกิจ การ เข้าร่วมกิจกรรม ครั้งนี้ ทำให้สมาชิกในกลุ่มได้เพิ่มทักษะความรู้ในการใช้ประโยชน์จากเทคโนโลยีการสื่อสาร ในยุคดิจิทัลเพื่อการ จัดทำสื่อการตลาดออนไลน์ การสร้างอาชีพและการใช้ทรัพยากรในพื้นที่ทั้งบริบทเชิงพื้นที่ และเชิงสังคมเพื่อการ สร้างเศรษฐกิจชุมชน การทำเว็บไซต์เพื่อการขายของออนไลน์ทำให้กลุ่มมีร้านค้า ออนไลน์เป็นของตนเอง ไม่ต้องไป เสียเงินในการจ้างทำหรือต้องไปฝากสินค้ากับเว็บไซต์อื่นๆ ซึ่งทำให้เสีย ค่าใช้จ่ายเกิดความสิ้นเปลือง มีเทคนิคการ ถ่ายภาพและตกแต่งให้ดูมีความทันสมัยมากขึ้นจากสมาร์ตโฟนที่มี อยู่และนำภาพมาตกแต่งในโปรแกรมของ เว็บไซต์ฟรีที่สำคัญเป็นโปรแกรมที่ง่ายต่อการใช้งาน ไม่ซับซ้อน ทำให้สมาชิกในกลุ่มที่ไม่มีพื้นฐานด้าน ICT มาก นัก ก็สามารถทำได้ ทำเป็น เมื่อนำภาพมาลงในสื่อโซเชียลมีเดีย และมีผู้คนสนใจจึงทำให้เกิดความมั่นใจมากขึ้น เกิดความภูมิใจจากสิ่งเล็ก ๆ ที่พวกเขาทำ การเขียนเนื้อหาเพื่อการประชาสัมพันธ์ การใช้สื่อสังคมออนไลน์เพื่อการ ขายของออนไลน์ เช่น e-mail, facebook, website, line เป็นต้น โดยส่งเสริมทักษะความรู้ในการใช้ประโยชน์ จากเทคโนโลยีการสื่อสารในยุคดิจิทัลเพื่อการจัดทำสื่อการตลาดออนไลน์ให้แก่อกลุ่ม หากไม่มีโครงการนี้ สตรีด้อย โอกาสจะไม่ได้รับการส่งเสริมทักษะความรู้ในการใช้ประโยชน์จากเทคโนโลยีการสื่อสารในยุคดิจิทัลเพื่อการจัดทำ สื่อการตลาดออนไลน์ สิ่งที่น่าไปใช้ประโยชน์ และสามารถนำไปพัฒนาต่อยอดในกลุ่มอาชีพตนเองคือ นอกจากจะมี พื้นฐานเรื่องการใช้เทคโนโลยีและสื่อโซเชียลมีเดียในการทำร้านค้าออนไลน์บนเว็บไซต์และ facebook แล้ว ยัง สามารถใช้งานอินเทอร์เน็ตให้เกิด ประโยชน์ ประยุกต์ใช้กับอาชีพได้ โดยสร้างเครือข่ายสังคมร้านค้าออนไลน์จาก สื่อโซเชียลที่มีให้เป็นที่รู้จักอย่างกว้างขวางมากขึ้น แนวคิดและวิธีการเกี่ยวกับการทำการค้า การประกอบธุรกิจแนว ใหม่ ที่จะต้องใช้ ICT เข้าไปเป็นเครื่องมือคือ “ความมั่นใจ เกิดแนวคิดในการทำร้านค้าออนไลน์เกี่ยวกับการใช้ เครื่องมือเทคโนโลยีต่าง ๆ ให้เป็นเครื่องมือทั้งทางตรงและทางอ้อมในการพัฒนาธุรกิจและเครือข่ายของเรามาก ยิ่งขึ้น และเป็น มืออาชีพมากยิ่งขึ้น”

โดยผลที่ได้จากการสัมภาษณ์กลุ่มย่อยจาก 3 กลุ่มอาชีพหลักประกอบด้วยความต้องการและความคาดหวัง ประโยชน์ และศักยภาพที่ได้รับการพัฒนาขึ้นจากการใช้ ICT ตามรายละเอียดแต่ละประเด็นคือ

3) ความต้องการและความคาดหวังของสตรีด้อยโอกาสจังหวัดลำปางจากการใช้ ICT

ผลที่ได้จากการสัมภาษณ์กลุ่มย่อยเกี่ยวกับความต้องการและความคาดหวังของสตรีด้อยโอกาสในจังหวัด ลำปางจากการใช้ ICT พบความต้องการและความคาดหวังคือ

- 1) ต้องการมีความรู้ ความเข้าใจ และทักษะเกี่ยวกับการใช้ เทคโนโลยีการสื่อสารในยุคเศรษฐกิจดิจิทัล รวมทั้งนวัตกรรมต่าง ๆ เพื่อนำมาใช้ในการขายผลิตภัณฑ์ออนไลน์
- 2) ต้องการมีความเชื่อมั่นเกี่ยวกับการใช้ เทคโนโลยีการสื่อสารในยุคเศรษฐกิจดิจิทัล รวมทั้งนวัตกรรมต่าง ๆ ในการขายผลิตภัณฑ์ออนไลน์
- 3) ต้องการมีความรู้และวิธีการใหม่ ๆ ที่เกี่ยวกับการจัดทำสื่อการตลาดออนไลน์ที่เป็นประโยชน์ต่อกิจการของครอบครัว เป็นการเพิ่มยอดขายสินค้าออนไลน์ให้มากขึ้น รวมทั้งแหล่งข้อมูล/ข่าวสารอื่นๆ ที่เกี่ยวข้อง เช่น การหาแหล่งวัตถุดิบ แหล่งตลาด แหล่งงาน และหาแหล่งรายได้อื่นๆ
- 4) ต้องการโอกาสทางธุรกิจ และการตลาดที่มากขึ้น และสามารถนำไปสอนผู้อื่นในกลุ่ม ในชุมชน รวมทั้งในครอบครัว และสามารถนำไปใช้พัฒนาให้กับกลุ่มอาชีพที่มีอยู่ในชุมชนได้

4) ประโยชน์ที่สตรีด้อยโอกาสจังหวัดลำปางได้รับจาก ICT

จากการสัมภาษณ์กลุ่มย่อยสตรีด้อยโอกาสจากแต่ละกลุ่มอาชีพเกี่ยวกับประโยชน์และสิ่งที่ได้รับจากการเข้าร่วมกิจกรรมการอบรม “การส่งเสริมทักษะความรู้ในการใช้ประโยชน์จากเทคโนโลยีการสื่อสารในยุคเศรษฐกิจดิจิทัลฯ” พบผลที่ได้คือ

- 1) ได้รับความรู้เรื่องการนำเสนอ เทคโนโลยีการสื่อสารในยุคเศรษฐกิจดิจิทัลมาใช้ในการปรับแต่งผลิตภัณฑ์ให้มีความโดดเด่นและมีเอกลักษณ์
- 2) ได้เรียนรู้การสร้างเพจร้านค้าและสร้างเครือข่ายสังคมออนไลน์เพื่อขายสินค้าของตนเองในท้องถิ่น
- 3) ได้เรียนรู้การถ่ายภาพ ตัดต่อภาพที่สามารถสื่อถึงผู้ดูได้มากขึ้น และมีการเขียนเรื่องราวของผลิตภัณฑ์ การสมัครใช้สื่อสังคมออนไลน์ต่าง ๆ เช่น Facebook e-Mail เป็นต้น
- 4) ได้รับความรู้ที่เกี่ยวกับการใช้งานอินเทอร์เน็ตเพื่อขายสินค้าออนไลน์เพื่อไม่ให้ผ่านคนกลาง
- 5) ได้รับความรู้เกี่ยวกับวิธีการใช้งานคอมพิวเตอร์และอินเทอร์เน็ต เทคนิคในการใช้งาน การค้นหาแหล่งความรู้ แหล่งงาน ข่าวสาร และสิ่งต่าง ๆ ที่สนใจเพื่อการประกอบอาชีพ
- 6) สามารถใช้โปรแกรมตกแต่งรูปภาพเพื่อเพิ่มจุดเด่นของสินค้าในการนำเสนอการขาย ออนไลน์ด้วยโปรแกรม iPiccy ซึ่งเป็นโปรแกรมออนไลน์ที่ใช้ได้ง่าย สะดวก และเหมาะสมกับคนที่ไม่เคยใช้ โปรแกรม

กราฟิกมาก่อน ซึ่งโปรแกรมนี้เป็นส่วนขยายฟรีสำหรับเว็บเบราว์เซอร์ Google Chrome ที่อนุญาตให้ผู้ใช้สามารถแก้ไขรูปภาพได้โดยตรงจากเบราว์เซอร์ออนไลน์ ด้วยเครื่องมือการแก้ไขหลากหลายรูปแบบจะมีอินเทอร์เฟซสำหรับผู้ใช้ที่เรียบง่ายซึ่งทำให้ผู้ใช้ค้นพบรูปภาพจากเว็บหรือนำเข้าจากฮาร์ดไดรฟ์ได้ง่ายเพื่อสร้างการแก้ไขที่สวยงามซึ่งส่งผลให้ภาพถ่ายสำเร็จรูปน่าอัศจรรย์ โปรแกรมแก้ไขภาพ iPiccy สามารถใช้งานได้จากทุกที่ที่เรียกใช้ Chrome พร้อมการเชื่อมต่ออินเทอร์เน็ต

7) ได้เพื่อน ได้เครือข่าย ได้เพื่อนร่วมธุรกิจหรือกลุ่มที่มีความสนใจร่วมกันและช่วยเหลือกันต่อไปในอนาคต

8) ได้ความมั่นใจ ได้ทักษะในการใช้ เทคโนโลยีการสื่อสารในยุคเศรษฐกิจดิจิทัล ในทุกทักษะ ตั้งแต่ทักษะจากตัว I=Information คือได้ทักษะในการค้นหา จัดทำ และออกแบบเนื้อหาที่เกี่ยวข้องกับการพัฒนาธุรกิจออนไลน์ของตัวเอง C=Communication ได้ทักษะการสื่อสาร การนำเสนอ การออกแบบต่าง ๆ ที่เกี่ยวข้องกับธุรกิจออนไลน์ของตนเองและของครอบครัว และ T=Technology คือ ได้ทั้งความรู้และทักษะในการใช้เทคโนโลยีต่าง ๆ ที่เหมาะสมกับตัวเอง ที่เหมาะสมกับศักยภาพและความพร้อมของตัวเอง ทำให้สามารถ ปรับใช้ได้ อย่างเหมาะสมและมีความมั่นใจในการใช้เทคโนโลยีใหม่ ๆ มากยิ่งขึ้น โดยเฉพาะที่เกี่ยวข้องกับธุรกิจ ออนไลน์

9) ได้ความรู้และทักษะที่สามารถนำกลับไปปรับใช้เพื่อการพัฒนาตน พัฒนาอาชีพหลัก ๆ คือ

- (1) นำไปพัฒนาในด้านการเสนอขายสินค้าทางตลาดออนไลน์
- (2) นำไปสร้างหรือก่อตั้งธุรกิจออนไลน์เป็นของตนเอง ของครอบครัว และของกลุ่มอาชีพต่าง ๆ
- (3) นำเทคนิคการถ่ายภาพและการตกแต่งภาพไปใช้ในการนำเสนอสินค้าเพื่อขายออนไลน์และนำไปต่อยอดให้กับคนในชุมชนเพื่อเพิ่มยอดขายของชุมชน
- (4) นำทักษะทางด้าน เทคโนโลยีการสื่อสารในยุคเศรษฐกิจดิจิทัล ทั้งระบบไปออกแบบเนื้อหา ข้อมูลข่าวสาร ที่เหมาะสมกับผลิตภัณฑ์ สินค้า และศักยภาพของตนเอง

5) ศักยภาพที่ได้รับการพัฒนาขึ้นจากการใช้ ICT

จากการสัมภาษณ์กลุ่มย่อยสตรีด้วยโอกาสจากแต่ละกลุ่มอาชีพเกี่ยวกับศักยภาพที่ได้รับการพัฒนาขึ้นจากการใช้ ICT จากการเข้าร่วมกิจกรรมการอบรม “การส่งเสริมทักษะความรู้ในการใช้ประโยชน์จากเทคโนโลยีการสื่อสารในยุคเศรษฐกิจดิจิทัลฯ” พบผลที่ได้คือ

1) สามารถใช้งานเทคโนโลยีการสื่อสารในยุคเศรษฐกิจดิจิทัล เบื้องต้นได้ คือ ผู้เข้าร่วม กิจกรรม รู้จักส่วนประกอบต่าง ๆ ของคอมพิวเตอร์สามารถบอกได้ว่าส่วนประกอบของคอมพิวเตอร์แต่ละชิ้นชื่อ อะไรและมีหน้าที่การใช้งานอะไรบ้างสามารถพิมพ์งานหรือข้อความได้อย่างถูกต้องและรวดเร็วขึ้น รวมถึงการใช้งาน อินเทอร์เน็ตเบื้องต้นคือ ผู้เข้าร่วมกิจกรรมสามารถเลือกใช้งานแหล่งสืบค้น (Browser) ได้ถูกต้องกับข้อมูลที่ต้องการ สืบค้นรวมถึงการใช้คำสำคัญในการค้นหาสืบค้นข้อมูล

2) สามารถใช้สื่อสังคมออนไลน์และเว็บไซต์เพื่อการประชาสัมพันธ์ได้ คือ ผู้เข้าร่วม กิจกรรม

สามารถสร้างจดหมายอิเล็กทรอนิกส์ (email) เป็นของกลุ่มตนเอง โดยผ่าน www.gmail.com และการสร้าง facebook facebook Fanpage รวมถึงการสร้างเว็บไซต์ซึ่งใช้ www.bentoweb.com เพื่อใช้ในการประชาสัมพันธ์ร้านค้าออนไลน์ การติดต่อสื่อสารกับลูกค้าหรือผู้รับบริการของกลุ่มที่ทำให้มีความสะดวกมากขึ้น รวมถึงการถ่ายภาพและตกแต่งภาพเพื่อการประชาสัมพันธ์ที่ผู้เข้าร่วมกิจกรรมสามารถใช้โทรศัพท์เคลื่อนที่แบบสมาร์ทโฟนหรือแท็บเล็ตที่มีอยู่ใช้ในการถ่ายภาพสินค้าและผลิตภัณฑ์ โดยการถ่ายภาพสินค้าและผลิตภัณฑ์จะนำสินค้าหรือ ผลิตภัณฑ์มาประยุกต์ใช้กับฉากหลังสีขาวที่มาจากกระดาษแข็ง เพื่อให้ถ่ายภาพสินค้า ผลิตภัณฑ์ออกมา สวยงามมีความโดดเด่นมากยิ่งขึ้น รวมถึงการตกแต่งภาพโดยใช้เว็บไซต์ www.ipiccy.com ซึ่งเป็นเว็บไซต์ที่ใช้ บริการ ตัด ตกแต่ง สามารถใช้ได้โดยไม่เสียค่าใช้จ่ายและการทำงานไม่ซับซ้อนง่ายต่อการใช้งาน

3) สามารถเขียนเรื่องราวและรายละเอียดประกอบสินค้าหรือผลิตภัณฑ์ของตนเองได้ คือ ผู้เข้าร่วมกิจกรรมสามารถเขียน อธิบาย เรื่องราวความเป็นมาของสินค้าหรือกลุ่มที่มีความเป็นมาตั้งแต่ดั้งเดิม หรือมีเรื่องราวที่เป็นเอกลักษณ์เฉพาะกลุ่ม ทำให้ตัวสินค้าหรือผลิตภัณฑ์ที่ต้องการนำเสนอมีความน่าสนใจ มีคุณค่า คู่ควรในการซื้อหามาเก็บไว้ รวมถึงการเขียนเกี่ยวกับรายละเอียดสินค้า เช่น สี ขนาด รูปร่าง ซึ่งจะช่วยให้ ง่ายต่อการที่ผู้บริโภคจะตัดสินใจเลือกซื้อสินค้า

4) สามารถเรียนรู้จากประสบการณ์จริงโดยการศึกษาดูงานในพื้นที่ คือ ผู้เข้าร่วมกิจกรรมได้ เครือข่ายกลุ่มผู้ที่มีความสนใจเหมือนกันหรือคล้ายกัน ได้ความมั่นใจในการนำความรู้และประสบการณ์จากทุก กิจกรรมที่ได้รับจากการเข้าร่วมกิจกรรมนำไปปรับใช้ในส่วนที่เกี่ยวข้องกับกิจการของตนเอง ฯลฯ

4.2) ผลการศึกษาพื้นที่จังหวัดเชียงราย

ผลการศึกษาที่ได้เป็นการศึกษาของค์รวมเกี่ยวกับบริบทเชิงพื้นที่ บริบทเชิงสังคม และบริบทเชิงลักษณะ ประชากร รวมทั้งแนวทางการใช้ ICT ของกลุ่มสตรีด้อยโอกาสจังหวัดเชียงรายที่เกี่ยวข้องกับการใช้เทคโนโลยี สสนเทศและการสื่อสาร (ICT) โดยเฉพาะที่เกี่ยวกับศักยภาพและประสบการณ์ในการใช้ ICT ทั้งเพื่อการพัฒนา ตนเอง พัฒนาอาชีพ พัฒนารายได้ในรูปแบบและวิธีการต่าง ๆ ดังผลที่ได้ในแต่ละประเด็นตามวัตถุประสงค์ที่ตั้งไว้ คือ

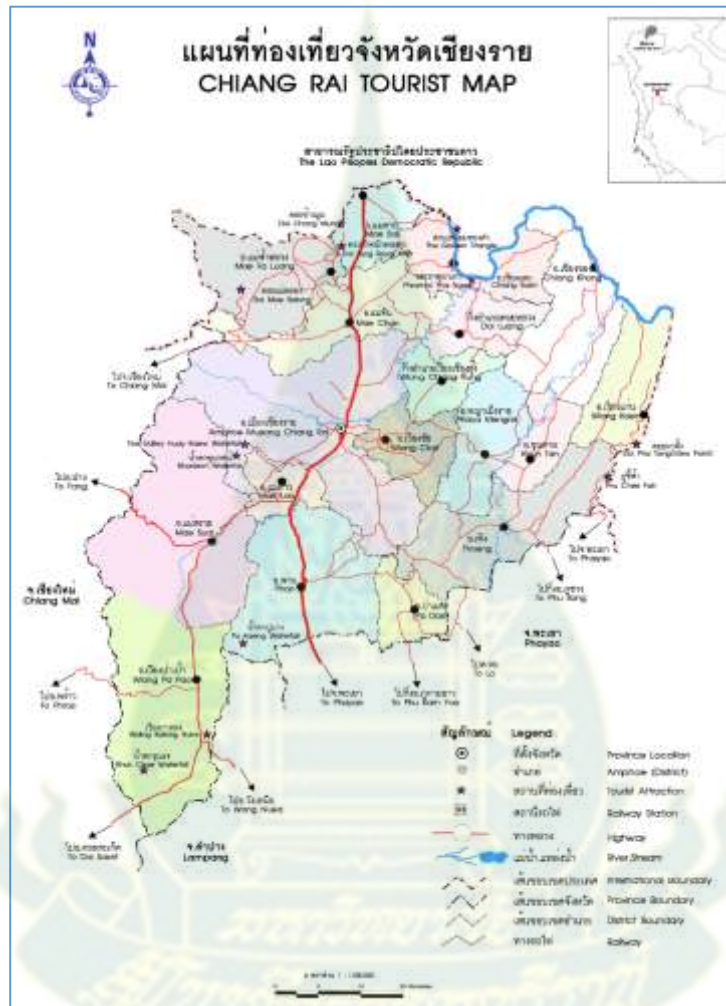
4.2.1) สถานการณ์เกี่ยวกับการใช้ ICT ของกลุ่มสตรีด้อยโอกาสจังหวัดเชียงราย

ประกอบด้วย 3 บริบทหลักคือ บริบทเชิงพื้นที่ บริบทเชิงสังคม และบริบทเชิงลักษณะประชากร ของกลุ่มสตรีด้อยโอกาสของจังหวัดเชียงรายดังต่อไปนี้คือ

บริบทเชิงพื้นที่ของจังหวัดเชียงราย

จังหวัดเชียงรายเป็นจังหวัดที่ตั้งอยู่ในภาคเหนือของประเทศไทย เป็นเมืองที่มีความสำคัญทาง ประวัติศาสตร์ตั้งแต่ยุคก่อตั้งอาณาจักรล้านนา ในปัจจุบันจังหวัดเชียงรายแบ่งการปกครองออกเป็น 18 อำเภอ มี แม่น้ำสำคัญหลายสาย คือ แม่น้ำกก แม่น้ำอิง และแม่น้ำโขง ส่วนทำเลที่ตั้งของจังหวัดเชียงรายอยู่บริเวณ รอยต่อ ระหว่าง 3 ประเทศ คือ ประเทศไทย ประเทศลาว และประเทศพม่า หรือรู้จักกันในนามของดินแดน สามเหลี่ยม

ทองคำ จังหวัดเชียงรายได้รับความสนใจในฐานะประตูสู่พม่า ลาว และจีนตอนใต้ มี “คำเมือง” เป็น ภาษาท้องถิ่น มีเอกลักษณ์เฉพาะตัวทั้งด้านศิลปะ ประเพณีวัฒนธรรมที่มีความหลากหลายทางชาติพันธุ์ใน รูปแบบล้านนา ไทลื้อ ไทใหญ่ และไทเขิน จากสิบสองปันนาผสมผสานเข้าด้วยกัน และมีแหล่งท่องเที่ยวทั้ง ทางธรรมชาติ ประวัติศาสตร์ และวัฒนธรรมเป็นจำนวนมาก (ศูนย์สารสนเทศเพื่อการบริหารและงานปกครอง, 2553) เป็นพื้นที่เศรษฐกิจพิเศษ ที่อยู่ติดชายแดน มีทางเชื่อมต่อกับประเทศเพื่อนบ้านและมีตลาดการค้า ชายแดน เช่น ตลาดชายแดนอำเภอแม่สาย ตลาดชายแดนอำเภอเชียงของ เป็นต้น และการที่เป็นเมือง เศรษฐกิจชายแดนทำให้มีการย้ายถิ่นข้ามชาติของ แรงงานต่างด้าวจากประเทศพม่าเข้ามาเป็นจำนวนมาก



ภาพที่ 21 แผนที่ภาพรวมของจังหวัดเชียงราย (<http://www.chiangrai.go.th>)

บริบทเชิงสังคมของจังหวัดเชียงราย

จากการศึกษาสภาพเศรษฐกิจโดยรวมของจังหวัดเชียงรายพบว่า มีสัญญาณชะลอตัวลงจากการบริโภคและการลงทุนภาคเอกชน ขณะที่การใช้จ่ายภาครัฐและด้านการค้าชายแดนขยายตัว ภาคเกษตรกรรมขยายตัวดีขึ้น ภาคอุตสาหกรรมและภาคบริการชะลอตัวลดลง เสถียรภาพเศรษฐกิจอัตราเงินเฟ้อยังคงอยู่ในระดับสูงจากการจ้างงานที่เพิ่มขึ้น รายได้เกษตรกรขยายตัวในอัตราที่เพิ่มขึ้น ผลผลิตพืชเศรษฐกิจสำคัญ ได้แก่ ข้าว

ลินจี ลำไย สภาพคล่องในระบบสถาบันการเงินมีการขยายตัวของเงินฝากต่อกว่าสินเชื่อรายละเอียดยของ ภาวะเศรษฐกิจจังหวัดเชียงราย ด้านการผลิตพบว่าปรับตัวดีขึ้น สะท้อนจากดัชนีปริมาณผลผลิตภาค เกษตรกรรม ซึ่งเป็นโครงสร้างหลักได้ปรับตัวสูงขึ้น (ร้อยละ 0.1) ตามปริมาณผลผลิตข้าวนาปรัง ในขณะที่ ผลผลิตด้านอุตสาหกรรมลดลง (ร้อยละ 0.3) ปริมาณการใช้ไฟฟ้าภาคอุตสาหกรรมลดลง (ร้อยละ 2.3) ด้าน การค้าชายแดนขยายตัว (ร้อยละ 26.1) ตามการส่งออกสินค้าไปยังจีนตอนใต้พม่าและลาวมีปริมาณเพิ่มขึ้น การนำเข้าเพิ่มขึ้นตามการเพิ่มการนำเข้าสินค้าเกษตรจากจีนตอนใต้ (ศูนย์ข้อมูลแรงงานจังหวัดเชียงราย สำนักงานแรงงาน, 2558) ในส่วนของข้อมูลที่เกี่ยวข้องกับแรงงานและการมีงานทำ พบว่าจังหวัดเชียงรายมีจำนวนประชากรที่มี อายุ 15 ปีขึ้นไปมีจำนวน 956,106 คน โดยเป็นผู้ที่อยู่ในกำลังแรงงาน 675,501 คน (ร้อยละ 70.65) และเป็นผู้ที่ไม่อยู่ในกำลังแรงงาน 280,605 คน (ร้อยละ 29.35) เมื่อเปรียบเทียบการมีงานทำระหว่างเพศจะพบว่าเพศชายมีอัตราส่วนของการมีงานทำมากกว่าเพศหญิง (สำนักงานแรงงานจังหวัดเชียงราย, 2558)

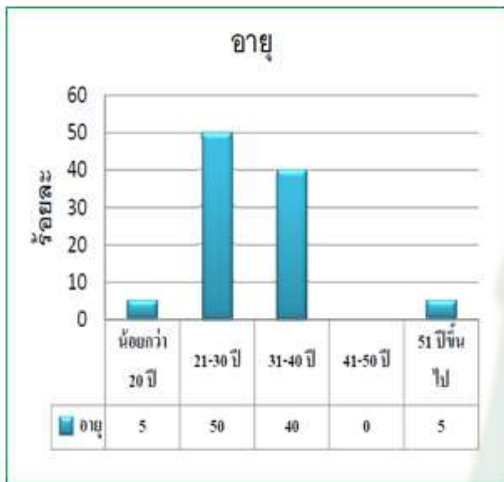


ภาพที่ 22 อัตราการมีงานทำของเชียงราย

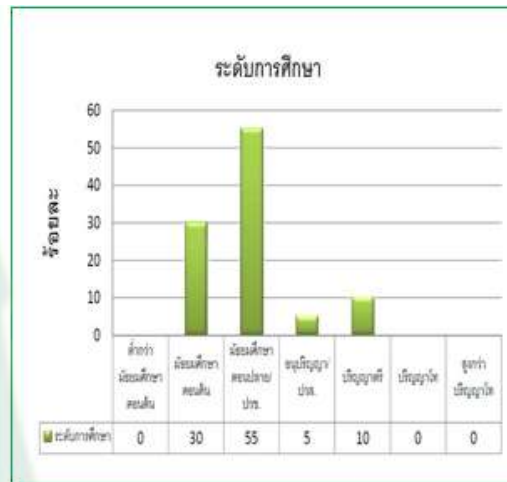
จากการศึกษาบริบทเชิงพื้นที่และบริบทเชิงสังคมของจังหวัดเชียงรายข้างต้น จะเห็นได้ว่าจังหวัดเชียงรายตั้งอยู่เหนือสุดของประเทศไทย มีความหลากหลายทางวัฒนธรรม มีการติดต่อสื่อสารกับเพื่อนบ้าน ดังนั้นจึงสะท้อนให้เห็นความโดดเด่นด้านการค้าชายและการคมนาคมขนส่ง แต่ด้านกำลังแรงงานมีการจ้างงานของเพศชายมากกว่าเพศหญิง ด้วยบริบทดังกล่าว จึงส่งผลต่อการประกอบอาชีพของผู้คน รวมทั้งสตรีด้วย โอกาสที่ประกอบอาชีพเกี่ยวกับเกษตรกรรม ด้วยเหตุนี้เองจึงต้องมีการส่งเสริมสนับสนุนด้าน ICT ให้สตรีด้วยโอกาสเหล่านี้ นำความรู้และทักษะด้าน ICT มาประยุกต์ใช้กับผลผลิตที่มีอยู่ในท้องถิ่นหรือรวมตัวกันตั้งกลุ่ม อาชีพให้ตนได้ทัดเทียมกับคนในชุมชนที่มีงานทำ เช่น กลุ่มอาชีพด้านการเกษตรกรรม มีการส่งผลิตผลสู่ตลาดโลกให้เป็นที่รู้จักว่าสตรีในจังหวัดเชียงรายมีทักษะและความสามารถที่จะนำศักยภาพที่ตนเองมีมาพัฒนาตนและชุมชนท้องถิ่นบ้านเกิดให้เป็นที่รู้จักและสร้างเศรษฐกิจให้ก้าวไกลได้ด้วยการพึ่งพาตนเอง

บริบทเชิงสังคมของกลุ่มตัวอย่างสตรีด้อยโอกาสจังหวัดเชียงราย

จากการศึกษาบริบทเชิงสังคมที่เกี่ยวข้องกับสตรีด้อยโอกาสของจังหวัดเชียงราย ได้ผลดังนี้



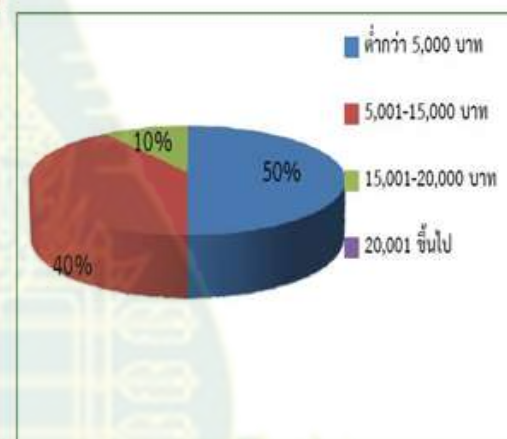
ภาพที่ 23 อายุของกลุ่มตัวอย่าง



ภาพที่ 24 ระดับการศึกษาของกลุ่มตัวอย่าง



ภาพที่ 25 จำนวนสมาชิกในครอบครัว



ภาพที่ 26 รายได้เฉลี่ยต่อเดือน

จากการศึกษาบริบทเชิงสังคมที่เกี่ยวข้องกับกลุ่มสตรีด้อยโอกาสของจังหวัดเชียงราย ได้ผลดังต่อไปนี้

- 1) กลุ่มอายุของสตรีด้อยโอกาสที่เป็นกลุ่มตัวอย่าง ส่วนใหญ่ร้อยละ 50 มีอายุอยู่ระหว่าง 21-30 ปี รองลงมาร้อยละ 40 มีอายุอยู่ระหว่าง 31-40 ปี
- 2) ระดับการศึกษาของสตรีด้อยโอกาสที่เป็นกลุ่มตัวอย่าง ส่วนใหญ่ร้อยละ 55 จบระดับมัธยมศึกษาตอนปลาย/ปวช. รองลงมาคือมัธยมศึกษาตอนต้น ร้อยละ 30 และระดับปริญญาตรี ร้อยละ 10 ตามลำดับ
- 3) จำนวนสมาชิกในครอบครัวของกลุ่มสตรีด้อยโอกาสที่เป็นกลุ่มตัวอย่าง พบว่าร้อยละ 80 อยู่ในครอบครัวที่มีจำนวนสมาชิก ไม่เกิน 5 คน และร้อยละ 20 อยู่ในครอบครัวที่มีจำนวนสมาชิก 6-10 คน

4) รายได้เฉลี่ยของสตรีด้อยโอกาสที่เป็นกลุ่มตัวอย่าง พบว่า ร้อยละ 50 มีรายได้เฉลี่ยต่ำกว่า 5,000 บาทต่อเดือน และร้อยละ 40 มีรายได้เฉลี่ยอยู่ระหว่าง 5,001-15,000 บาทต่อเดือน ส่วนที่เหลืออีกร้อยละ 10 มีรายได้เฉลี่ยอยู่ระหว่าง 15,001-20,000 บาทต่อเดือน

4.2.2) แนวทางการใช้ ICT ของกลุ่มสตรีด้อยโอกาสจังหวัดเชียงราย

การศึกษาในวัตถุประสงค์นี้เป็นการศึกษาในประเด็นหลัก ๆ ที่เกี่ยวข้อง คือ 1) ศักยภาพการใช้ ICT 2) ประสพการณ์ที่เกี่ยวข้องกับการใช้ ICT 3) ความต้องการและความคาดหวังจากการใช้ ICT 4) ประโยชน์ที่ได้จาก ICT และ 5) ศักยภาพที่ได้รับการพัฒนาขึ้น ดังผลที่ได้แต่ละประเด็นคือ

ศักยภาพการใช้ ICT ของกลุ่มสตรีด้อยโอกาสจังหวัดเชียงราย พบว่า

- 1) สามารถนำผลิตภัณฑ์ของชุมชนจำหน่ายหน้าร้านและขายผ่านระบบออนไลน์ได้
- 2) สามารถเขียน เรื่องราวของธุรกิจ เทคนิควิธีการนำพาธุรกิจให้ประสบความสำเร็จได้
- 3) สามารถค้นหาข้อมูลเกี่ยวกับตลาดเพื่อนำมาพัฒนางานของตนเองให้ดียิ่งขึ้น เช่น การพัฒนา รูปแบบให้ทันสมัยหรือสอดคล้องกับกระแส หรือความต้องการของตลาดมากยิ่งขึ้นได้



ภาพที่ 3.6 การใช้เทคโนโลยีสารสนเทศของกลุ่มตัวอย่าง

ภาพที่ 27 การใช้ ICT



ภาพที่ 3.7 การมีอุปกรณ์สื่อสารของกลุ่มตัวอย่าง

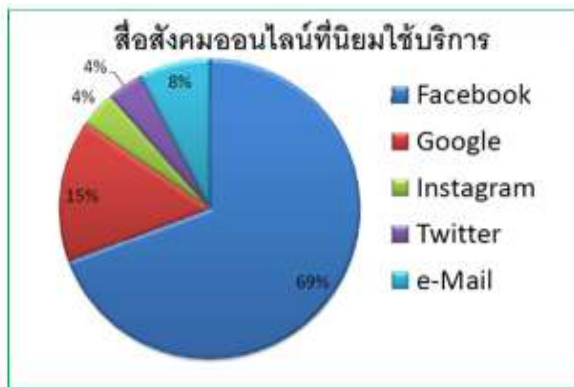
ภาพที่ 28 การมีอุปกรณ์ ICT



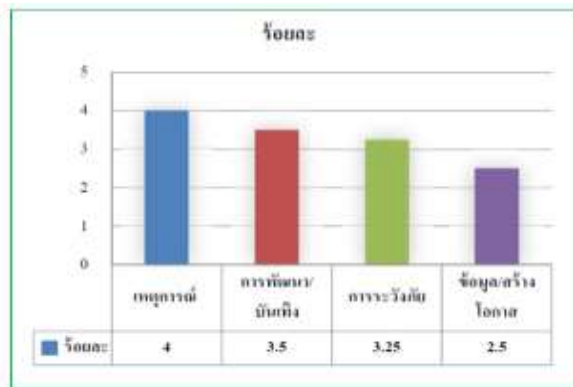
ภาพที่ 29 ใช้ ICT ค้นหาประเภทข้อมูล/ข่าวสาร



ภาพที่ 30 จำนวนคนที่เข้าใช้ ICT



ภาพที่ 31 การใช้สื่อสังคมออนไลน์



ภาพที่ 32 เหตุผลที่ใช้สื่อสังคมออนไลน์

จากแผนภูมิภาพที่ 27-32 ข้างต้นแสดงให้เห็นว่าบริบทการใช้ ICT ของสตรีด้อยโอกาส จังหวัดเชียงราย ทั้งในด้านที่เกี่ยวกับความรู้และด้านประสบการณ์ พบว่า

1) กลุ่มสตรีด้อยโอกาสของจังหวัดเชียงรายมีประสบการณ์การใช้ ICT เฉลี่ย 7 ปี โดย สถานที่ที่ใช้ ICT ส่วนใหญ่คือร้อยละ 49 ใช้ที่บ้านโดยใช้ร่วมกันในครอบครัว รองลงมาร้อยละ 22 ใช้ในที่ทำงาน

2) ประเภทของ ICT ที่ใช้เป็นประจำคือร้อยละ 60 ใช้โทรศัพท์เคลื่อนที่แบบสมาร์ตโฟน รองลงมาคือร้อยละ 30 ใช้คอมพิวเตอร์โน้ตบุ๊ก และร้อยละ 7 ใช้โทรศัพท์เคลื่อนที่แบบธรรมดา และร้อยละ 3 ใช้ทีวีดาวเทียม ตามลำดับ

3) สัญญาณอินเทอร์เน็ตในชุมชนพบว่า ส่วนใหญ่ในชุมชนมีสัญญาณอินเทอร์เน็ต โดยชุมชน มีค่าใช้จ่ายอินเทอร์เน็ตโดยเฉลี่ย 464 บาท/เดือน ความถี่ในการใช้อินเทอร์เน็ตพบว่า ส่วนใหญ่จำนวน 11 คน ใช้ทุกวัน รองลงมาคือจำนวน 3 คน ใช้สัปดาห์ละ 5 ครั้ง และจำนวน 3 คน ใช้สัปดาห์ละ 3 ครั้ง ตามลำดับ

4) ประเภทข้อมูล/ข่าวสารที่ค้นคว้าด้วยอินเทอร์เน็ตพบว่า ส่วนใหญ่ จำนวน 10 ใช้เพื่อค้น ข้อมูลเพื่อใช้ในการศึกษา รองลงมาคือจำนวน 7 คน ใช้เพื่อค้นหาแหล่งงาน และจำนวน 2 คน ใช้เพื่อสิทธิ ประโยชน์ด้านต่าง ๆ ตามลำดับ

5) การใช้สื่อสังคมออนไลน์พบว่า ร้อยละ 96 มีการใช้ Facebook เป็นประจำทุกวัน รองลงมาคือร้อยละ 15 มีการใช้ Google โดยเหตุผลที่ใช้คือต้องการรู้เหตุการณ์ ต้องการนำไปใช้เกี่ยวกับการ พัฒนาตนเอง พัฒนาชุมชน ต้องการความบันเทิง ต้องการนำไปใช้เกี่ยวกับการระงับภัยที่จะเกิดกับตนเองและ ชุมชน

ในส่วนของการวิจัยเชิงคุณภาพที่ใช้วิธีการสัมภาษณ์กลุ่มย่อยเกี่ยวกับความต้องการและความคาดหวัง ประโยชน์ และศักยภาพที่ได้รับการพัฒนาขึ้นจากการใช้ ICT เป็นการศึกษาจากกลุ่มสตรีที่เป็นแกนนำจาก 3 กลุ่ม อาชีพหลักรวมทั้งกลุ่มอาชีพอื่น ๆ เช่น

- 1) สตรีด้อยโอกาสกลุ่มสวนแก้วมังกร จังหวัดเชียงราย
- 2) สตรีด้อยโอกาสกลุ่มกาแพปางซาง จังหวัดเชียงราย
- 3) สตรีด้อยโอกาสกลุ่มพัฒนาอาชีพของศูนย์เรียนรู้การพัฒนาสตรีและครอบครัว จังหวัดเชียงราย

ตั้งได้นำเสนอผลสรุปโดยภาพรวมแต่ละกลุ่มสตรีด้วยโอกาสที่เป็นแกนนำจาก 3 กลุ่มอาชีพหลัก และตาม
ด้วยผลการศึกษาได้จากการสัมภาษณ์กลุ่มย่อย (Focus Group Discussion) เรียงตามลำดับคือ

1) สตรีด้วยโอกาสกลุ่มสวนแก้วมังกร จังหวัดเชียงราย



ภาพที่ 33 คุณนางกิติมา รุ่งเรือง เจ้าของสวน

กลุ่มสวนแก้วมังกร จังหวัดเชียงรายของกลุ่มเกษตรกรชาวบ้านในอำเภอพาน จังหวัดเชียงราย ที่เริ่มต้นมาจากหัวหน้ากลุ่มสวนแก้วมังกร นางกิติมา รุ่งเรือง หรือ “หนึ่ง” ที่ผันตัวจากสาวยุคสมัยที่เร่ขายใน กรุงเทพฯ กลับมาเป็นเกษตรกรที่บ้านเกิดเป็นที่ดินของสามี ในขณะที่ทำสวนแก้วมังกรเริ่มมีคนจากชุมชนและ นักท่องเที่ยวจากจังหวัดใกล้เคียงเข้ามาศึกษาดูงาน วิธีการปลูกแก้วมังกรให้มีผลผลิตดีตลอดปี โดยมีสมาชิก ภายในกลุ่มสวนแก้วมังกรคอยบริการนักท่องเที่ยวที่มาเยี่ยมชม และคอยดูแลถ่ายทอดความรู้เกี่ยวกับการทำ สวนแก้วมังกรให้แก่ผู้ ที่สนใจ และผนวกกับการที่ระหว่างนั้นได้มีหน่วยงานของสำนักงาน กสทช. และศูนย์วิจัย การจัดการความรู้ การสื่อสารและการพัฒนา มสธ. ได้เข้ามาจัดโครงการประชุมเชิงปฏิบัติการเพื่อส่งเสริม ทักษะความรู้ในใช้ประโยชน์ จากเทคโนโลยีการสื่อสารในยุคดิจิทัล เพื่อการจัดทำสื่อการตลาดออนไลน์ มีวัตถุประสงค์เพื่อให้ผู้ร่วมโครงการ สามารถใช้ทักษะความรู้ในการใช้ประโยชน์จากเทคโนโลยีการสื่อสารในยุค ดิจิทัลเพื่อการจัดทำสื่อการตลาด ออนไลน์ได้ ในการเข้าร่วมกิจกรรม ทำให้หนึ่งได้เกิดมุมมองใหม่ๆขึ้นมาว่า หากเราจะทำสวนแก้วมังกรให้เป็น โสมสเตย์จะเป็นอีกทางสำหรับการสร้างรายได้ให้กับกลุ่มและหนึ่งเองได้ มองเห็นว่า ปัจจุบันมีสื่อเทคโนโลยีต่าง ๆ เข้ามามากมาย ที่น่าจะเข้ามาช่วยในการทำตลาดออนไลน์ของตนได้

แต่ตนเองก็ยังไม่มีความรู้ในด้านประชาสัมพันธ์ การใช้ ICT มากนัก จึงมีเป้าหมายที่จะพัฒนากิจการสวน แก้ว มังกร ด้วยความเชื่อมั่นว่า เทคโนโลยีต่าง ๆ จะเข้ามาช่วยให้กิจการพัฒนาและมีรายได้เพิ่มขึ้น ซึ่งหนึ่งเองก็มี เป้าหมายของตนเองอยู่แล้วว่า อยากจะมีการประชาสัมพันธ์กิจการที่จะทำเรื่อง “โสมสเตย์” ให้เป็นที่รู้จักของ คน ทั่วไปที่สนใจ ทำให้มีความรู้เกี่ยวกับการใช้โซเชียลมีเดียในการทำธุรกิจหรือกิจการของตนเอง เพิ่มช่องทางในการ

ค้าขาย วิธีการสร้างร้านค้าออนไลน์ และแนวคิดในการพัฒนาต่อยอดร้านค้า การเผยแพร่ประชาสัมพันธ์ การถ่ายภาพเพื่อการประชาสัมพันธ์ การสร้างร้านค้าออนไลน์บนเว็บไซต์ การสร้างร้านค้าออนไลน์บน Facebook เป็นต้น ซึ่งเป็นการเปิดโลกทัศน์ด้าน ICT มีโอกาสในการเข้าถึงสื่อและเพิ่มโอกาสในการจำหน่าย ผลิตภัณฑ์มากยิ่งขึ้น

สิ่งที่นำไปใช้ประโยชน์และสามารถนำไปพัฒนาต่อยอดในกลุ่มอาชีพตนเองคือ ปรับปรุงกิจการของตนเอง โดยนำหลักการในการทำธุรกิจที่มีแนวคิดอย่างกว้างขวาง การคิดต้นทุน กำไร ขาดทุน และการส่งเสริมการขาย โดยจะนำเอาไปประยุกต์ใช้ สำหรับการเพิ่มช่องทางในการขายสินค้า นำมาเชื่อมต่อและขยายผลต่อชุมชนทั้งในกลุ่มที่มีความรู้เรื่องการใช้ ICT และกลุ่มที่ยังไม่เข้าถึงสื่อออนไลน์ ก็จะทำให้มีความรู้ ความสามารถและเพิ่มรายได้ให้กับตนเอง ชุมชนได้ โดยคุณหญิงตัวแทนกลุ่มสวนแก้วมังกรได้กล่าวไว้ว่า

“ในการอบรมครั้งนี้ทำให้ตนเองได้มีการเปิดโลกมากยิ่งขึ้น ทำให้ได้เรียนรู้เกี่ยวกับการสร้างร้านค้าออนไลน์ที่นอกเหนือจากของตนเองและชุมชนที่ตนอยู่แล้ว แต่ยังมีชุมชนอื่น ๆ ที่เข้ามาแลกเปลี่ยนความรู้เปิดประสบการณ์ต่าง ๆ ที่ตนได้พบเจอมาแล้วสู้กันฟังเพื่อเป็นแนวทางหรือเป็นตัวอย่างมาปรับใช้กับร้านค้าของตนเอง โดยเฉพาะการใช้ ICT เพื่อการประชาสัมพันธ์ โดยเฉพาะการประชาสัมพันธ์ผ่านสื่อออนไลน์ การใช้งานพวกเครือข่ายสังคมออนไลน์ต่าง ๆ ที่มีอยู่มากและหลากหลายช่องทางในปัจจุบัน ทำให้ผู้ประกอบการชุมชนอย่างเราเริ่มมองเห็นช่องทางที่จะใช้สื่อดังกล่าวเพื่อการทำมาหากิน เพื่อการค้าขายกันมากขึ้นไม่ใช่เพียงการใช้เพื่อการสื่อสารพูดคุยกันอย่างเดียวเหมือนกับที่ผ่านมา ๆ มา และจากความรู้ความสามารถต่าง ๆ ที่ คุณหญิงได้ศึกษามาทำให้ตัวเธอได้มีความรู้มากขึ้น และสามารถพัฒนาอาชีพได้ มีความมั่นใจและกล้าที่จะก้าวต่อไปอย่างสมบูรณ์แบบ”



ภาพที่ 34 เว็บไซต์กลุ่มแคว่มังกร

2) สตรีด้อยโอกาสกลุ่มกาแฟปางช้าง จังหวัดเชียงราย



ภาพที่ 35 เมล็ดกาแฟของกลุ่มกาแฟ

กลุ่มกาแฟปางช้าง สมาชิกกลุ่มกาแฟปางช้างส่วนใหญ่เป็นชาวเผ่าอาข่าที่อาศัยอยู่ในหมู่บ้านปางช้าง ชาวบ้านยึดอาชีพปลูกกาแฟ ยางพารา ถั่วแดง ถั่วดำ และข้าวโพด แต่พืชที่สามารถสร้างรายได้ให้แก่ชุมชนเป็นอย่างมาก คือ กาแฟ ชาวบ้านปางช้างมีการจัดตั้งกลุ่มแปรรูปกาแฟปางช้าง โดยการนำของคุณวุฒิ ภาวัต จิตติยารวิภา ซึ่งมีเป้าหมายเบื้องต้น คือ การพัฒนากาแฟปางช้างให้เป็นที่รู้จักในกลุ่มผู้บริโภคเพื่อสนับสนุนในกลุ่มเกษตรกรมีรายได้จากการปลูกกาแฟ และเพื่อยกระดับคุณภาพกาแฟให้เป็นที่ยอมรับในกลุ่มผู้บริโภค พร้อมทั้งสร้างฐานพลังชุมชนต่อการซื้อขายกาแฟอย่างยุติธรรม ซึ่งปัจจุบันคุณวุฒิเป็นผู้นำชุมชนของบ้านปางช้างที่รวมตัวกันตั้งกลุ่มกาแฟอแกนนิค ที่กาแฟสายพันธุ์อาราบิก้าแท้ 100% เหมาะกับพื้นที่ที่ตอยสูงจากระดับน้ำทะเล ที่สำคัญคือเน้นการใช้ปุ๋ยจากวัตถุดิบต่าง ๆ มุ่งเน้นความปลอดภัยของผู้บริโภค และการรักษาสิ่งแวดล้อมโดยภาพรวม และที่สำคัญคือ เป็นการทำงานร่วมกันของชุมชนบ้านปางช้าง และร่วมมือกับบ้านอื่น ๆ ที่มีความเห็นหรือแนวความคิดเดียวกันในเรื่องการผลิตอาหาร หรือการเกษตรแบบอแกนนิค

การได้เข้าร่วมโครงการประชุมเชิงปฏิบัติการ เพื่อส่งเสริมทักษะความรู้ในใช้ประโยชน์จากเทคโนโลยี การสื่อสารในยุคดิจิทัลเพื่อการจัดทำสื่อการตลาดออนไลน์และพร้อมเข้าสู่เศรษฐกิจยุคใหม่ครั้งนี้ถือว่าเป็นโอกาสอันดีที่มีกิจกรรมนี้เข้า เพราะเป้าหมายและวัตถุประสงค์ของโครงการนี้เพื่อส่งเสริมทักษะความรู้ในการใช้ประโยชน์จากเทคโนโลยีการสื่อสารในยุคดิจิทัลเพื่อการจัดทำสื่อการตลาดออนไลน์ให้แก่กลุ่มสตรีด้อยโอกาสการศึกษาบริบทเชิงพื้นที่และเชิงสังคมของพื้นที่ในการสร้างเศรษฐกิจชุมชนให้แก่กลุ่มสตรีและผู้ด้อยโอกาสพื้นที่เป้าหมายด้วยเทคโนโลยีการสื่อสารยุคดิจิทัล ซึ่งกิจกรรมในโครงการได้ทำให้สมาชิกในกลุ่มมีพื้นฐานความรู้ด้านเทคโนโลยีสารสนเทศ การใช้อินเทอร์เน็ตเพื่อการสืบค้นข้อมูล การสร้างร้านค้าออนไลน์ การประชาสัมพันธ์ผลิตภัณฑ์ผ่านสื่อโซเชียลมีเดียอย่าง facebook, line ที่เป็นสื่อโซเชียลมีเดียที่ทั่วโลกนิยมใช้กัน การถ่ายภาพและตกแต่งภาพผลิตภัณฑ์ให้มีความสวยงาม ดูน่าดึงดูดลูกค้า เทคนิควิธีการเขียนเชิญชวน การประชาสัมพันธ์ผ่านทางโซเชียลมีเดีย

“การใช้ ICT ของกลุ่มในหมู่บ้าน“ในฐานะผู้นำกลุ่ม หรือประธานกลุ่ม จำเป็นต้องมีข้อมูล ข่าวสาร พวกเราเริ่มใช้มือถือ เพราะจำเป็นต้องการติดต่อสื่อสาร ต่อคุณภาพชีวิตของคนในหมู่บ้านของพวกเรา จากนั้นมาพวกเราก็ได้รับคำแนะนำ ได้รับการอบรมให้ค้นหาข้อมูลจากอินเทอร์เน็ต โชคดีมากที่บ้านดอยช้างบ้านของพวกเรามีอินเทอร์เน็ต”



ภาพที่ 36 คุณวุฒิ ภาวัด รัฐติยารวิภาตวแทนกลุ่มกาแพปางซาง

กิจกรรมที่ได้อบรมจากโครงการฯทำให้เห็นความสำคัญของ ICT ที่กลายเป็นเครื่องมือสำคัญ ส่วนหนึ่งของชีวิตคนบนดอยอย่างพวกเรา เริ่มตั้งแต่การติดต่อสื่อสารเพื่อการติดต่อซื้อขาย การรับใบสั่งสินค้าที่เราผลิต ฯลฯ การค้นหาราคาสินค้า เริ่มค้นหาแหล่งซื้อขายเมล็ดพันธุ์คุณภาพ เริ่มเรียนรู้จากความสำเร็จของ คนอื่น ๆ หมู่บ้านอื่น ๆ ผลลัพธ์ที่เกิดความเปลี่ยนแปลงของชุมชน ในการนำ ICT เข้ามาช่วยพัฒนาทักษะด้านธุรกิจให้แก่กลุ่มคนรายได้น้อยและด้อยโอกาสและให้เข้าถึงแหล่งทุนซึ่งจำเป็นสำหรับการทำธุรกิจเพราะวิธีที่ดีที่สุดของการแก้ปัญหาความยากจน คือช่วยให้เขาพึ่งพาตัวเองด้วยการประกอบอาชีพตามสมรรถนะของแต่ละบุคคลเพื่อให้ตนเองและชุมชนมีความยั่งยืน การให้ชาวบ้านและชุมชนได้เข้ามาใช้บริการของศูนย์ USO NET ซึ่งเป็นศูนย์ให้บริการอินเทอร์เน็ตแก่ชาวบ้านพื้นที่และบริเวณใกล้เคียงเพื่อช่วยส่งเสริมให้ได้รับโอกาสในการเข้าถึงบริการอินเทอร์เน็ตสามารถเข้าถึงข้อมูลสารสนเทศที่เป็นประโยชน์ได้อย่างเท่าเทียมและทั่วถึง และสามารถพัฒนาศักยภาพของตนเองอย่างต่อเนื่อง สร้างอาชีพ สร้างรายได้ ส่งเสริมการพึ่งพาตนเอง และยกระดับคุณภาพชีวิตที่ดีขึ้น สิ่งที่น่าไปใช้ประโยชน์และสามารถนำไปพัฒนาต่อยอดในกลุ่มอาชีพตนเองคือ ได้เรียนรู้เพิ่มเติมจากการเข้าร่วมโครงการนี้ทำให้ได้เรียนรู้เกี่ยวกับ ICT เพิ่มมากขึ้น การใช้ ประโยชน์จากเทคโนโลยีการสื่อสารในยุคดิจิทัลเพื่อการจัดทำสื่อการตลาดออนไลน์เป็นโครงการที่ช่วยส่งเสริมแนวคิดและวิธีการเกี่ยวกับการทำการค้า การประกอบธุรกิจแนวใหม่ที่จำเป็นต้องใช้ ICT เข้าไปเป็นเครื่องมือ แต่ต้องเริ่มที่การคิดให้ละเอียดครบถ้วน เกี่ยวกับธุรกิจของตนเอง จากนั้นก็

เริ่มที่จะคิดเป็นแผนการดำเนินการที่ชัดเจน เริ่มที่เล็ก ๆ ก่อน จากนั้นก็เริ่มเรียนรู้ว่าจะเอา ICT เข้าไปใช้อย่างไร ตั้งแต่การใช้ e-Mail การใช้ออนไลน์โซเชียลมีเดีย



ภาพที่ 37 เว็บไซต์กลุ่มกาแปรงซาง

การใช้ ICT เพื่อการโฆษณา ประชาสัมพันธ์ การส่งเสริมการตลาดในรูปแบบต่าง ๆ การสร้างแบรนด์ของตนเองจากเดิมที่ไม่มีพื้นฐานทางด้านการใช้งานคอมพิวเตอร์มากนักหรือไม่ค่อยได้ใช้ประโยชน์จากอินเทอร์เน็ตเท่าที่ควรก็สามารถใช้ประโยชน์ของคอมพิวเตอร์และอินเทอร์เน็ตได้อย่างถูกต้องตาม หลักการของสิ่งนั้น ๆ โครงการนี้จึงเป็นก้าวแรกในการเปิดโลกทัศน์การเรียนรู้ ความสามารถเกี่ยวกับเรื่องการใช้งานคอมพิวเตอร์ การใช้งานอินเทอร์เน็ตมากขึ้นกว่าเดิมและสามารถนำไปประยุกต์ใช้กับอาชีพของตนเองได้

“หลัก ๆ ที่พวกเราชาวหมู่บ้านปางซางได้รับจากการอบรมครั้งนี้คือ สร้างความเชื่อมั่น มีเพื่อน ร่วมเครือข่าย สินค้าจากกลุ่มชาติพันธุ์ของพวกเราที่รอคอยตลาดด้วย เราจะเริ่มคิดเกี่ยวกับการทำแผน ธุรกิจ ณ ตอนนี้ หลังจากอบรมแล้ว พวกเราได้มีการพัฒนาทั้งรูปแบบผลิตภัณฑ์ ตั้งแต่การประสานกับ หน่วยงานที่เกี่ยวข้อง โดยเฉพาะหน่วยงานในท้องถิ่น การสร้างร้านค้าออนไลน์ การประชาสัมพันธ์ผ่านสื่อ โซเชียลมีเดียต่าง ๆ ที่ได้จากการเข้ารับการอบรม การออกร้านด้วยความมั่นใจ การเข้าสู่โลกเครือข่ายสังคม ออนไลน์แบบมีอาชีพมากยิ่งขึ้นในนามของชุมชนบ้านปางซาง”

3) สตรีด้อยโอกาสกลุ่มพัฒนาอาชีพของศูนย์เรียนรู้การพัฒนาศรีและครอบครัว จังหวัดเชียงราย



ภาพที่ 38 ศูนย์ฝึกอาชีพสตรีจังหวัดเชียงราย

กลุ่มพัฒนาอาชีพของศูนย์เรียนรู้การพัฒนาศรีและครอบครัว จังหวัดเชียงราย เดิมชื่อศูนย์สงเคราะห์ และฝึกอาชีพสตรีจังหวัดเชียงราย เป็นศูนย์ที่ดำเนินการแก้ไขปัญหาสตรีด้อยโอกาสในด้านต่าง ๆ และภายในศูนย์ สตรีฯ แห่งนี้ ยังมีศูนย์ USO NET ที่ได้รับการสนับสนุนจาก สำนักงาน กสทช. จัดตั้งขึ้นเพื่อให้บริการด้าน เทคโนโลยีสารสนเทศอินเทอร์เน็ตให้นักเรียนที่อยู่ภายในศูนย์และชาวบ้านที่ต้องการใช้บริการ ค้นหาความรู้ ข้อมูล ข่าวสาร สามารถเข้ามาใช้บริการที่นี่ได้ โดยไม่ต้องเดินทางไปไกลถึงในตัวเมืองและค่าบริการก็ไม่แพง ชาวบ้าน สามารถเข้ามาใช้บริการได้โดยไม่กังวลเรื่องค่าใช้จ่าย รวมถึงมีเจ้าหน้าที่ศูนย์คอยแนะนำให้คำปรึกษาปัญหาต่าง ๆ “น้องเอม” ญาณิศา อุ่นพอง เจ้าหน้าที่ศูนย์ USO NET เด็กรุ่นใหม่ที่รักบ้านเกิด ที่เพิ่งจบการศึกษามาหมาด ๆ ก็ได้เข้ามาสมัครเป็นเจ้าหน้าที่ศูนย์ USO NET ที่จังหวัดเชียงราย หลังจากทำงานและคลุกคลีกับนักเรียนที่เข้ามาฝึก อาชีพภายในศูนย์ จึงเห็นว่าทางศูนย์สตรีฯ น่าจะมีการตั้งหน้าร้าน และร้านค้าออนไลน์ เพื่อจัดจำหน่ายของที่ทาง นักเรียนได้ทำขึ้นมาเอง เป็นงานฝีมือของนักเรียนภายในศูนย์ เพื่อเป็นช่องทางการหารายได้ระหว่างที่เรียนอยู่ใน ศูนย์สตรีฯไม่ให้ศูนย์เปล่า ผนวกกับทางสำนักงาน กสทช. ได้เข้ามาจัดอบรมเชิงปฏิบัติส่งเสริมทักษะความรู้ในการ ใช้ประโยชน์จากเทคโนโลยีการสื่อสารในยุคดิจิทัลเพื่อ การจัดทำสื่อการตลาดออนไลน์ให้แก่กลุ่มสตรีด้อยโอกาส การเข้าร่วมกิจกรรมครั้งนี้ ทำให้พัฒนาทักษะ ความรู้ที่ได้รับไปต่อยอดอาชีพของตนเองและนำไปขยายต่อให้นักเรียน ชุมชน ให้เกิดความรู้ความเข้าใจเกี่ยวกับ เรื่องเทคโนโลยี การใช้ ICT การทำร้านค้าออนไลน์บนเว็บไซต์มี ผลิตภัณฑ์จากงานฝีมือมากมายเช่น กระเป๋าผ้า ดันมือ กระเป๋าผ้าต่อลาย พวงกุญแจ ซึ่งสามารถนำไปเป็นของที่ ระลึกสำหรับผู้ที่มาเยี่ยมเยียนศูนย์สตรีฯ หรือซื้อไว้เป็นของขวัญก็ได้ การสร้างเฟสบุ๊กแฟนเพจ facebook fanpage ที่สามารถนำเสนอสินค้าและ ผลิตภัณฑ์ผ่านโซเชียลมีเดียได้ รวมถึงการเขียนเรื่องราวที่จะใช้ในการ เชิญชวนลูกค้าใช้สนใจสินค้ามากยิ่งขึ้น



ภาพที่ 39 เว็บไซต์ของกลุ่มพัฒนาอาชีพของศูนย์เรียนรู้การพัฒนาศรีและ
ครอบครัวจังหวัดเชียงราย

“เราก็เข้าไปค้นดูตลาดขายผ้า หรือการใช้สี เพื่อนำมาปรับปรุงของเราให้ดีขึ้น เราใช้ค้นหา แหล่งวัตถุดิบ แหล่งผลิตวัตถุดิบที่เกี่ยวข้อง เราใช้ค้นหาความรู้ใหม่ ๆ วิธีการผลิตใหม่ ๆ หลายครั้งเราได้ ความรู้ใหม่ ๆ จากการใช้ ICT ในการค้นหา เรียนรู้ แลกเปลี่ยนระหว่างกัน ใช้ ICT เพื่อการ ประชาสัมพันธ์สินค้า หาลูกค้า”

เมื่อได้รับคำแนะนำในด้านการใช้ประโยชน์จาก ICT เพื่อแสวงหารูปแบบความคิดสร้างสรรค์ในการพัฒนาสินค้าชุมชน มีความตั้งใจที่จะทำให้งานฝีมือของสตรีภายในศูนย์สตรีฯ แห่งนี้ เป็นที่รู้จักและได้รับการยอมรับจากชุมชนอื่น ๆ ในโลกยุคใหม่ที่มีการเข้าถึงข้อมูลข่าวสาร สามารถเกิดขึ้นได้ อย่างเท่าเทียม อำนวยเอื้อเล็ก ๆ ห่างไกล ไม่ได้ดำรงอยู่อย่างล้าสมัยเหมือนเช่นอดีต หากแต่สามารถพัฒนาศักยภาพที่แท้จริงของชุมชนให้เกิดขึ้นได้จากการทำงานจริงจัง มีความหวัง ความฝันและความรักในถิ่นเกิด และที่สำคัญไม่อาจละเลยก็คือการจัดการเทคโนโลยีที่เหมาะสมจากภาครัฐที่เชื่อมั่นในศักยภาพของประชาชน ซึ่งการขายและพัฒนาผลิตภัณฑ์เหล่านี้ต้องใช้ความรู้และความสามารถในการคิดค้นบางครั้งจะได้ความรู้ เพิ่มเติมจากการค้นคว้าในอินเทอร์เน็ต สิ่งที่น่าไปใช้ประโยชน์และสามารถนำไปพัฒนาต่อยอดคือ เพิ่มความตระหนักเกี่ยวกับใช้ ICT ในการพัฒนาธุรกิจของตนเองที่เดิมก็พยายามทำอยู่ แต่เป็นการทำแบบลองผิดลองถูก ไม่มีการวางแผน และสังเกต เรียนรู้ ตามสถานการณ์หรือเหตุการณ์ต่าง ๆ ที่เกิดขึ้น พอได้เข้าร่วมโครงการฯ นี้ ทำให้มองการทำอย่างเป็นระบบมากยิ่งขึ้น โดยเฉพาะเรื่องการวางแผน การทำแผนธุรกิจ การคิด ราคาผลิตภัณฑ์ การออกแบบ การโฆษณา การประชาสัมพันธ์ความรู้ดังกล่าวได้นำไปใช้ในการวางแผน การสร้างเครือข่าย การต่อยอดการสร้างอาชีพและแนวทางการพัฒนาธุรกิจของเราต่อไปและที่สำคัญคือ การเพิ่มโอกาสในการเปิดช่องทางการค้าขายออนไลน์ “สิ่งที่พวกเราสามารถนำไปใช้ได้เลยคือ การทำร้านค้าออนไลน์ การถ่ายภาพเพื่อประชาสัมพันธ์สินค้า การใช้ facebook เพื่อขายสินค้าออนไลน์ ซึ่งเราทุกคน และสมาชิกตระหนักและเห็นชัดว่ารัฐบาลสนับสนุนการใช้ ICT เพื่อการอาชีพอย่างจริงจัง ทำให้พวกเราบอกกันว่าพวกเราต้องรีบพัฒนาตัวเอง พัฒนาสินค้า พัฒนากลุ่ม พัฒนาเครือข่าย เพื่อการเตรียมพร้อม กับโอกาสที่กำลังจะมาถึงอีกเยอะ”

โดยผลที่ได้จากการสัมภาษณ์กลุ่มย่อยจาก 3 กลุ่มอาชีพหลักประกอบด้วยความต้องการและความคาดหวัง ประโยชน์ และศักยภาพที่ได้รับการพัฒนาขึ้นจากการใช้ ICT ตามรายละเอียดแต่ละประเด็นคือ

3) ความต้องการและความคาดหวังของสตรีด้อยโอกาสจังหวัดเชียงรายเกี่ยวกับ ICT

ผลที่ได้จากการศึกษาเกี่ยวกับความต้องการและความคาดหวังของสตรีด้อยโอกาสในจังหวัด เชียงราย เกี่ยวกับ ICT พบความต้องการและความคาดหวังคือ

1) ต้องการมีความรู้และความสามารถในด้านเทคโนโลยีสารสนเทศ ติดตัวเพื่อนำไปใช้กับธุรกิจตนเอง เนื่องจากชาวบ้านส่วนใหญ่ยังไม่มีความรู้เกี่ยวกับการสร้างร้านค้าออนไลน์ จึงหวังเป็นอย่างยิ่งว่าเมื่อได้รับการ สัมมนาเชิงปฏิบัติการฯ ในครั้งนี้นั้นตนเองและชุมชนจะสามารถนำไปปรับใช้และสร้างร้านค้าได้

2) ต้องการมีความรู้ที่นำไปปรับและประยุกต์ใช้กับธุรกิจของตนเองสำหรับผู้ที่มิร้านค้าแล้ว และส่วนใหญ่ คาดหวังในการสร้างการประชาสัมพันธ์ให้ร้านค้าตัวเองให้มีชื่อเสียงและเป็นที่รู้จักการปรับปรุงร้านค้าให้ดียิ่งขึ้น รวมถึงการสร้างแนวคิดใหม่ ๆ เพื่อให้นำไปปรับใช้ได้

3) ต้องการมีแนวคิดการเปิดร้านค้าออนไลน์ เช่น การประชาสัมพันธ์ร้านค้าอย่างไรให้เป็นที่รู้จักทั้งใน ประเทศและต่างประเทศ การเพิ่มช่องทางการเปิดร้านค้าให้มีช่องทางมากขึ้นเพื่อเพิ่มยอดขายให้กับธุรกิจตนเอง และชุมชน

4) ประโยชน์และสิ่งที่สตรีด้อยโอกาสจังหวัดเชียงรายได้รับการใช้ ICT

จากการสัมภาษณ์เชิงลึกเกี่ยวกับประโยชน์และสิ่งที่ได้รับการเข้าร่วมกิจกรรม “การส่งเสริมทักษะ ความรู้ในการใช้ประโยชน์จากเทคโนโลยีการสื่อสารในยุคเศรษฐกิจดิจิทัลฯ” พบรายละเอียดดังนี้

1) ได้รับความรู้ด้านการใช้ ICT เช่น ความสามารถและทักษะในการสืบค้นข้อมูลที่เกี่ยวข้องกับการพัฒนา ตนเอง การพัฒนาอาชีพ ฯลฯ ความสามารถในการใช้และออกแบบข้อมูลที่ได้จากการสืบค้นเข้ามาประกอบกับ เรื่องราวที่เป็นทุนเดิมที่เป็นภูมิปัญญาเดิมของตนเองในการบอกเล่าเรื่องราวที่เกี่ยวข้องกับการพัฒนาในข้างต้น

2) ได้รับความรู้ด้านการใช้งานโปรแกรมตกแต่งรูปภาพ การนำไปใช้ในตกแต่งภาพ ตกแต่งผลิตภัณฑ์เพื่อ การโฆษณาและประชาสัมพันธ์ที่มีประสิทธิภาพมากยิ่งขึ้น

3) ได้พัฒนาร้านค้าออนไลน์ เครือข่ายการค้าขายสินค้าออนไลน์ผ่านเครือข่ายสังคมออนไลน์เพื่อนำสินค้า ที่มีของตนเองและชุมชนออกสู่ตลาดมากขึ้น

4) ได้แรงบันดาลใจ ความเชื่อมั่นในการสร้างร้านค้า สร้างฝันให้เป็นจริง

5) ได้รับความรู้ ความมั่นใจ และทักษะในการสื่อสารการนำเสนอการเขียนหรือการบอกเล่าเรื่องราวต่าง ๆ ที่ เกี่ยวข้องกับธุรกิจของตนเอง ของครอบครัว และของชุมชน

6) ได้ร้านค้าออนไลน์เป็นของตนเอง โดยไม่ต้องไปเสียค่าใช้จ่ายในการจ้าง

7) สามารถนำภูมิปัญญาของพื้นบ้าน ชุมชน และสิ่งรอบตัวของตนเอง ชุมชนให้มากขึ้น เพื่อที่จะนำมาต่อยอดให้สินค้า มีร้านค้าที่มีคุณภาพมากยิ่งขึ้นและเป็นที่รู้จักในระดับสากล

8) สามารถสร้างสรรค์รายได้และการพัฒนาต่าง ๆ จากการใช้ ICT ในชุมชนของตนเอง ไม่ว่าจะเป็น แนวคิดเกี่ยวกับท่องเที่ยว การสร้างสรรค์งาน รายได้ที่มากขึ้นหากว่ามีการสร้างสรรค์เพิ่ม

5) ศักยภาพที่ได้รับการพัฒนาขึ้นจากการใช้ ICT

จากผลการศึกษาเกี่ยวกับการเปลี่ยนแปลงที่เกิดจากกิจกรรมการส่งเสริมทักษะ ความรู้ในการใช้ประโยชน์จากเทคโนโลยีการสื่อสารดังกล่าว ที่ประกอบด้วยกิจกรรมหลัก ๆ คือ ให้ผู้เข้าอบรม รู้จักการใช้งาน ICT เบื้องต้น การใช้สื่อสังคมออนไลน์และเว็บไซต์เพื่อการประชาสัมพันธ์ การถ่ายภาพและ ตกแต่งภาพเพื่อการประชาสัมพันธ์ การเขียนเรื่องราวและรายละเอียดประกอบสินค้าหรือผลิตภัณฑ์ รวมถึง การศึกษาในพื้นที่ซึ่งพบผลลัพธ์และการเปลี่ยนแปลง ตลอดจนการพัฒนาในด้านต่างๆ อย่างเป็นรูปธรรมคือ

1) สามารถใช้งาน ICT เบื้องต้นได้ คือ ผู้เข้าร่วมกิจกรรมรู้จักส่วนประกอบต่าง ๆ ของคอมพิวเตอร์ สามารถบอกได้ว่าส่วนประกอบของคอมพิวเตอร์แต่ละชิ้นชื่ออะไรและมีหน้าที่การใช้งานอะไรบ้าง และสามารถพิมพ์งานหรือข้อความได้อย่างถูกต้องและรวดเร็วขึ้น อีกทั้งยังใช้ Microsoft Office เช่น Microsoft word, Microsoft PowerPoint, Microsoft Excel ซึ่งสามารถนำมาใช้กับการค้าขาย คือ การทำ รายรับรายจ่าย การจดบันทึกสินค้า การนำเสนอสินค้า รวมถึงการใช้งานอินเทอร์เน็ตเบื้องต้น

2) สามารถใช้สื่อสังคมออนไลน์และเว็บไซต์เพื่อการประชาสัมพันธ์ได้ คือ ผู้เข้าร่วม กิจกรรมสามารถสร้าง e-Mail เป็นของตัวเอง ผ่าน www.gmail.com และสามารถสร้าง facebook facebook fanpage รวมถึงการสร้างเว็บไซต์ขายสินค้าออนไลน์ ซึ่งใช้ www.wordpress.com เพื่อใช้ในการ ประชาสัมพันธ์ขายสินค้าออนไลน์ การติดต่อสื่อสารกับลูกค้าหรือผู้รับบริการของกลุ่มที่ทำให้มีความสะดวกมาก ขึ้น สามารถใส่ภาพถ่ายสินค้าลงประชาสัมพันธ์บนเว็บไซต์ได้ ใช้เครื่องมือในการปรับแต่งเว็บไซต์ที่เป็นพื้นฐาน ได้ เช่น การโพสต์หน้าข่าว การเขียนเรื่องราวเพื่อประชาสัมพันธ์บนหน้าเว็บไซต์ การจัดหมวดหมู่เมนูบน เว็บไซต์ ส่วนการถ่ายภาพและการ ตกแต่งภาพ เพื่อการประชาสัมพันธ์ ผู้เข้าร่วมกิจกรรมสามารถใช้ โทรศัพท์เคลื่อนที่แบบสมาร์ตโฟนหรือแท็บเล็ตที่มีอยู่ใช้ในการถ่ายภาพสินค้าและผลิตภัณฑ์ โดยการถ่ายภาพ สินค้าและผลิตภัณฑ์จะนำมาประยุกต์ใช้กับฉากหลังสีขาวที่ทำจากกระดาษแข็ง เพื่อให้ภาพที่ถ่ายออกมา สวยงามมีความโดดเด่นมากยิ่งขึ้น อีกทั้งการตกแต่งภาพที่ใช้เว็บไซต์ www.ipiccy.com ซึ่งเป็นเว็บไซต์ที่ใช้ บริการตกแต่งภาพ สามารถใช้ได้โดยไม่เสียค่าใช้จ่ายและการใช้งานไม่ซับซ้อนง่ายต่อการใช้งาน รวมถึงการ ออกแบบโลโก้ด้วยโปรแกรมสำเร็จรูปอย่างง่าย ซึ่งมีกลุ่มอาชีพของสตรีด้อยโอกาสให้ความสนใจและต้องการ มีโลโก้สินค้าเป็นของตนเอง เช่น กลุ่มแม่สาย StrawberryWine เป็นต้น

3) สามารถเขียนเรื่องราวและรายละเอียดประกอบสินค้าหรือผลิตภัณฑ์ของตนเองได้ คือ ผู้เข้าร่วมกิจกรรมสามารถเขียน อธิบาย เรื่องราวความเป็นมาของสินค้าหรือกลุ่มที่มีความเป็นมาตั้งแต่ดั้งเดิม การเขียนเรื่องราวที่เป็นเอกลักษณ์เฉพาะกลุ่ม ทำให้ตัวสินค้าหรือผลิตภัณฑ์ที่ต้องการนำเสนอมีความน่าสนใจ มีคุณค่า รวมถึงการเขียนเกี่ยวกับรายละเอียดสินค้า เช่น สี ขนาด รูปร่าง ซึ่งจะช่วยให้ง่ายต่อการที่ผู้บริโภคจะตัดสินใจเลือกซื้อสินค้า

4) สามารถเรียนรู้จากประสบการณ์จริงโดยการศึกษาดูงานในพื้นที่ คือ ผู้เข้าร่วมกิจกรรม ได้สร้างเครือข่ายภายในชุมชนและพื้นที่ใกล้เคียง เกิดความมั่นใจในการนำทักษะความรู้และประสบการณ์จาก กิจกรรมที่ได้รับจากการเข้าร่วมกิจกรรมนำไปปรับใช้ในส่วนที่เกี่ยวข้องกับกิจการของตนเอง ฯลฯ โดยการลง พื้นที่ตัวอย่างกลุ่มอาชีพของสตรีด้อยโอกาสในชุมชนอย่างเช่น กลุ่มสวนแก้วมังกรที่มีความโดดเด่นในการพัฒนา ต่อยอดอาชีพของกลุ่มตนเอง

4.3) ผลการศึกษาพื้นที่จังหวัดศรีสะเกษ

ผลการศึกษาที่ได้เป็นการศึกษาของครุรวมเกี่ยวกับบริบทเชิงพื้นที่ บริบทเชิงสังคม และบริบทเชิงลักษณะประชากร รวมทั้งแนวทางการใช้ ICT ของกลุ่มสตรีด้อยโอกาสจังหวัดศรีสะเกษที่เกี่ยวข้องกับการใช้เทคโนโลยีสารสนเทศและการสื่อสาร (ICT) โดยเฉพาะที่เกี่ยวกับศักยภาพและประสบการณ์ในการใช้ ICT ทั้งเพื่อการพัฒนาตนเอง พัฒนาอาชีพ พัฒนารายได้ในรูปแบบและวิธีการต่าง ๆ ดังผลที่ได้ในแต่ละประเด็นตามวัตถุประสงค์ที่ตั้งไว้คือ

4.3.1) สถานการณ์เกี่ยวกับการใช้ ICT ของกลุ่มสตรีด้อยโอกาสจังหวัดศรีสะเกษ

ประกอบด้วย 3 บริบทหลักคือ บริบทเชิงพื้นที่ บริบทเชิงสังคม และบริบทเชิงลักษณะประชากรของกลุ่มสตรีด้อยโอกาสของจังหวัดศรีสะเกษดังต่อไปนี้คือ

บริบทเชิงพื้นที่ของจังหวัดศรีสะเกษ

ภูมิประเทศ จังหวัดศรีสะเกษ ตอนใต้มีทิวเขาพนมดงรักซึ่งทอดตัวในแนวตัวตก และตะวันออกเป็นเส้นแบ่งเขตแดนระหว่างไทยกับกัมพูชา ยอดเขาสูงสุดในจังหวัดชื่อ “พนมโนนอ่าว” สูงหรือยี่เจ็ดสิบเอ็ดเมตรจากระดับทะเลปานกลาง โดยตั้งอยู่ในเขตอำเภอกันทรลักษ์ จากเขาพนมโนนอ่าวนี้ พื้นที่ค่อย ๆ ลาดต่ำขึ้นไปทางเหนือลงสู่ที่ราบลุ่มแม่น้ำมูล ภูมิประเทศส่วนใหญ่เป็นที่ราบลอนลาด มีระดับความสูงระหว่างหนึ่งร้อยห้าสิบบเมตรถึงสองร้อยเมตรจากระดับทะเลปานกลาง มีลำน้ำหลายสายไหลผ่านที่ราบลอน ลาดนี้ลงไปยังแม่น้ำมูลซึ่งได้แก่ ห้วยทับทัน ห้วยสำราญ และห้วยชะยุง

ทรัพยากรป่าไม้ ลักษณะป่าไม้ของจังหวัดศรีสะเกษ ส่วนใหญ่เป็นป่าโปร่ง ประกอบด้วยป่ายาง ไม้เต็ง ไม้ประดู่ ไม้แดง ไม้กระบาก และไม้เบญจพรรณ จังหวัดศรีสะเกษมีพื้นที่ป่าไม้แยกเป็นป่านุรักษ์ (3 แห่ง 472,075 ไร่) ป่าสงวน (4 ป่า 92,042 ไร่) ป่าชุมชน (อยู่ในเขตป่าสงวน 25,621 ไร่ ป่าไม้ 1,845 ไร่ ป่าสาธารณะประโยชน์ 7,094 ไร่) ป่าเศรษฐกิจ (Zone E: 825,246 ไร่) พื้นที่ป่าไม้ที่สมบูรณ์ร้อยละ 11.67 ของพื้นที่จังหวัดศรีสะเกษ

แหล่งน้ำ จังหวัดศรีสะเกษ มีแหล่งน้ำที่สำคัญและมีผลต่อกิจกรรมการเกษตร การประมง ดังนี้ แม่น้ำมูล ต้นน้ำเกิดจากเทือกเขาตงพญาเย็นในท้องที่อำเภอปรางค์กู่ จังหวัดนครราชสีมา ไหลเข้าสู่จังหวัดศรีสะเกษ บริเวณอำเภอราชีไศล ไหลผ่านอำเภอยางชุมน้อย อำเภอเมืองศรีสะเกษ และอำเภอกันทรารมย์แล้วไหลไปบรรจบแม่น้ำชีที่จังหวัดอุบลราชธานี พื้นที่ทางทิศเหนือของแม่น้ำมูลลักษณะเป็นที่ราบลุ่มมีสถานะน้ำท่วมขังในฤดูฝน

การปกครอง มีทั้งหมดอำเภอ 22 อำเภอ มีประชากรราว 1.45 ล้านคน ประกอบด้วยกลุ่มชาติพันธุ์หลากหลาย ซึ่งพูดภาษาถิ่นต่าง ๆ กัน อาทิ ภาษาลาว ภาษาญ้อ ภาษาเยอ และภาษาเขมรลือ ส่วนใหญ่ประชากรในจังหวัดศรีสะเกษเป็นพุทธศาสนิกชนและนับถือผีมาแต่เดิม มีการตั้งถิ่นฐานในจังหวัดศรีสะเกษมา แต่สมัยก่อนประวัติศาสตร์ จนเกิดพัฒนาการที่เข้มข้นในสมัยอาณาจักรขอมซึ่งได้ทิ้งมรดกทางวัฒนธรรมหลายประการไว้ เช่น ปราสาทหินและปราสาทแก้ว ศิลปะขอมตั้งกระจายอยู่หลายแห่ง มีแหล่งท่องเที่ยวและสถานที่สำคัญในจังหวัดศรีสะเกษ เช่น อุทยานแห่งชาติเขาพระวิหาร ปราสาทแก้ว ปราสาทหินวัดสระกำแพงน้อย ปราสาทสระกำแพงใหญ่ ปราสาทเยอ ปราสาทหินบ้านปราสาท ปราสาทหินโดนตวล ส่วนด้านเศรษฐกิจนั้นพึ่งพาเกษตรกรรมเป็นหลัก พืชเศรษฐกิจที่สำคัญ คือ ข้าวหอมมะลิ ผลไม้ เช่น ทุเรียน และเงาะ พืชสวน เช่น หอมแดง กระเทียม และยางพารา

ตลอดจนพืชไร่ เช่น มันสำปะหลัง และถั่วลิสง (ศูนย์สารสนเทศเพื่อการบริหารและงานปกครอง, 2553)



ภาพที่ 40 แผนที่ภาพรวมของจังหวัดศรีสะเกษ (<http://www.srisakate.go.th>)

บริบทเชิงสังคมของจังหวัดศรีสะเกษ

ประชากรจังหวัดศรีสะเกษส่วนใหญ่ประกอบอาชีพทางการเกษตรกรรม จะเห็นได้จากครัวเรือน เกษตรกร มีถึง 176,439 ครัวเรือน จำนวนเกษตรกร 1.1 ล้านคน สภาพทางเศรษฐกิจจึงขึ้นอยู่กับปริมาณ ผลผลิตและระดับราคาพืชผลทางการเกษตร พืชผลหลักทางการเกษตร ได้แก่ ข้าว มันสำปะหลัง หอมแดง กระเทียม ข้าวโพด ปอแก้ว ถั่วลิสง ส่วนอาชีพที่สำคัญรองลงมาคือ อุตสาหกรรม โดยเฉพาะอุตสาหกรรม การแปรรูปผลผลิตทางการเกษตร การค้าและการบริการ ในปี พ.ศ.2539 จังหวัดศรีสะเกษมีพื้นที่ทางการเกษตร คิดเป็นร้อยละ 63.37 ของพื้นที่ทั้งหมดของจังหวัด

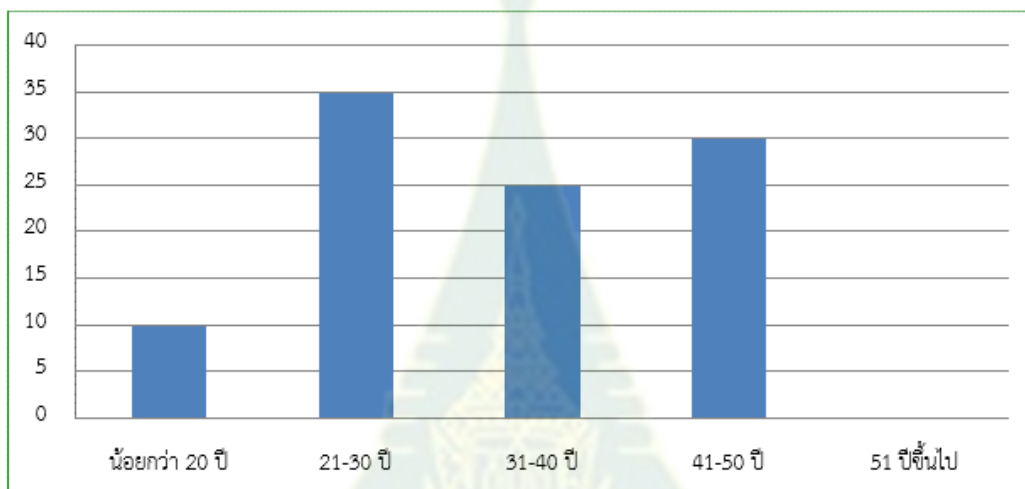
พืชผลทางการเกษตรที่สำคัญ คือ ข้าว เป็นพืชเศรษฐกิจที่สำคัญทำรายได้มากเป็นอันดับ 1 ของ จังหวัด มีการเพาะปลูกทุกอำเภอ ผลผลิตที่ทั้งข้าวเหนียวและข้าวเจ้า ประมาณร้อยละ 86.64 เป็นข้าวเจ้า ซึ่ง เป็นข้าวมะลิที่ปลูกได้ดีในเขตดินเค็มบริเวณทุ่งกุลาร้องไห้ ปริมาณผลิตข้าวของจังหวัดศรีสะเกษอยู่อันดับ ที่ 7 ของภาคตะวันออกเฉียงเหนือ พื้นที่ปลูกข้าวมาก ได้แก่ อ.ขุขันธ์ อ.เมือง อ.ราชันยาลัย อ.อุทุมพรพิสัย อ.ไพรบึง อ.กันทรลักษณ์ อ.กันทรารมย์ อ.ปรางค์กู่ และ อ.วังหิน การทำนาได้พัฒนาจากการทำนาดำเป็นนาหว่าน ซึ่งทำให้เวลาการทำนา

ลดลง แต่เพิ่มค่าใช้จ่ายคือยาฆ่าหญ้าที่ก่อให้เกิดผลเสียต่อสภาพแวดล้อมและ เพิ่มต้นทุนการผลิต

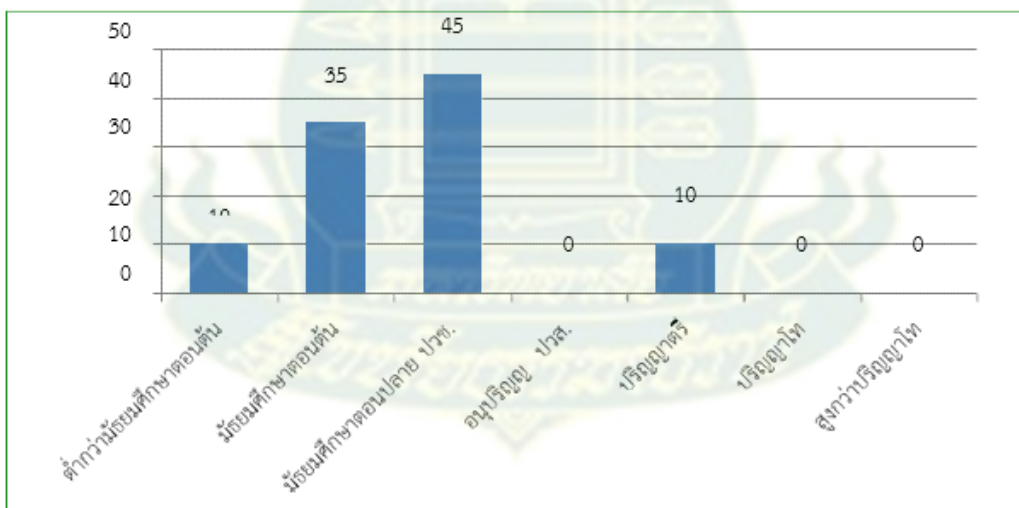
ประชาชนในจังหวัดศรีสะเกษมีการใช้งานโทรศัพท์เคลื่อนที่ 7,636 คน ไม่ใช้โทรศัพท์เคลื่อนที่ 280,259 คน ใช้โทรสาร 2,210 คน ไม่ใช้โทรสาร 5,425 คน ใช้คอมพิวเตอร์ 67,435 คน ไม่ใช้คอมพิวเตอร์ 220,460 คน ใช้งานอินเทอร์เน็ต 53,484 คน และไม่ใช้งานอินเทอร์เน็ต 234,411 คน นั้นแสดงให้เห็นว่าประชาชนในจังหวัดศรีสะเกษยังคงมีส่วนน้อยที่ใช้ ICT ในชีวิตประจำวัน

บริบทเกี่ยวกับลักษณะประชากรของกลุ่มสตรีด้อยโอกาสจังหวัดศรีสะเกษ

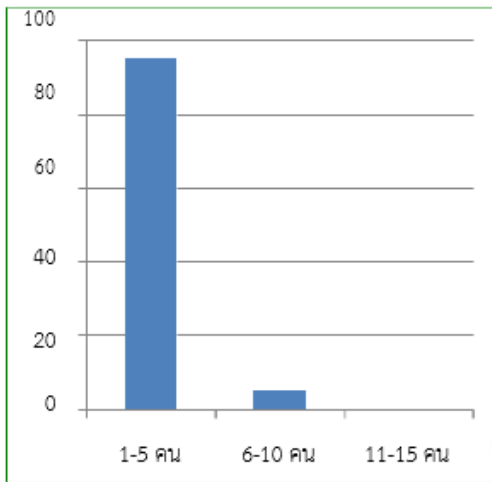
จากการศึกษาบริบทเกี่ยวข้องกับลักษณะประชากรของสตรีด้อยโอกาสของจังหวัดศรีสะเกษ ได้ผลดังนี้คือ



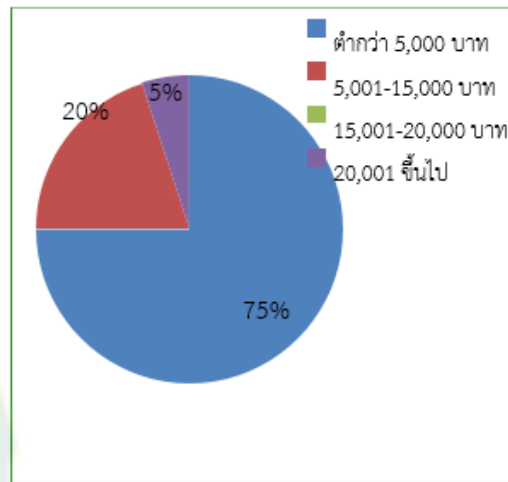
ภาพที่ 41 ช่วงอายุของกลุ่มตัวอย่าง



ภาพที่ 42 ระดับการศึกษา



ภาพที่ 43 จำนวนสมาชิกในครอบครัว



ภาพที่ 44 รายได้ต่อเดือน

จากภาพที่ 41-44 จากการศึกษากลุ่มตัวอย่างสตรีด้อยโอกาสศรีสะเกษที่เข้าร่วมกิจกรรมการฝึกอบรมเกี่ยวกับการใช้ ICT จำนวน 30 คน พบว่า

1) ช่วงอายุของกลุ่มตัวอย่างสตรีด้อยโอกาส พบว่า ส่วนใหญ่ร้อยละ 35 มีอายุอยู่ในช่วง 21-30 ปี รองลงมา ร้อยละ 30 มีอายุอยู่ในช่วง 41-50 ปี ร้อยละ 25 มีอายุอยู่ในช่วง 31-40 ปี ตามลำดับ

2) ระดับการศึกษาของกลุ่มตัวอย่างสตรีด้อยโอกาส พบว่า ส่วนใหญ่ร้อยละ 45 จบการศึกษามัธยมศึกษาตอนปลาย/ปวช. รองลงมา ร้อยละ 35 จบการศึกษามัธยมศึกษาตอนต้น และร้อยละ 10 จบการศึกษานต่ำกว่ามัธยมศึกษาตอนต้น ตามลำดับ

3) ลักษณะครอบครัวของกลุ่มตัวอย่างสตรีด้อยโอกาส พบว่า ส่วนใหญ่ร้อยละ 95 อยู่ในครัวเรือนขนาดเล็กมีสมาชิกในครอบครัว 1-5 คน รองลงมา ร้อยละ 5 อยู่ในครัวเรือนขยายขนาดกลาง มีสมาชิกในครอบครัว 6-10 คน ตามลำดับ

4) รายได้ต่อเดือนของกลุ่มตัวอย่างสตรีด้อยโอกาส พบว่า ส่วนใหญ่ร้อยละ 75 มีรายได้ต่อเดือนโดยเฉลี่ยต่ำกว่า 5,000 บาท รองลงมา ร้อยละ 20 มีรายได้ต่อเดือนอยู่ระหว่าง 5,001-15,000 บาท และร้อยละ 5 มีรายได้ต่อเดือนอยู่ระหว่าง 20,001 ขึ้นไป

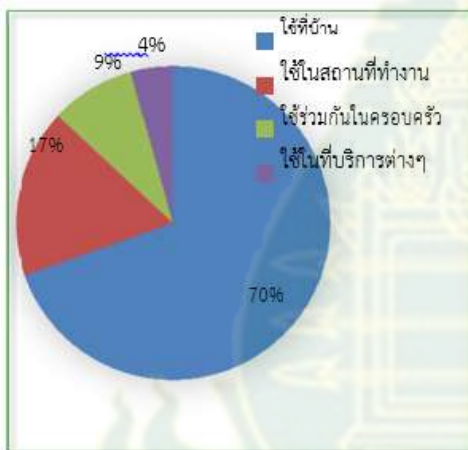
4.3.2) แนวทางการใช้ ICT ของกลุ่มสตรีด้อยโอกาสจังหวัดศรีสะเกษ

การศึกษาในวัตถุประสงค์นี้เป็นการศึกษาในประเด็นหลัก ๆ ที่เกี่ยวข้อง คือ 1) ศักยภาพการใช้ ICT 2) ประสิทธิภาพที่เกี่ยวข้องกับการใช้ ICT 3) ความต้องการและความคาดหวังจากการใช้ ICT 4) ประโยชน์ที่ได้จาก ICT และ 5) ศักยภาพที่ได้รับการพัฒนาขึ้น ดังผลที่ได้แต่ละประเด็นคือ

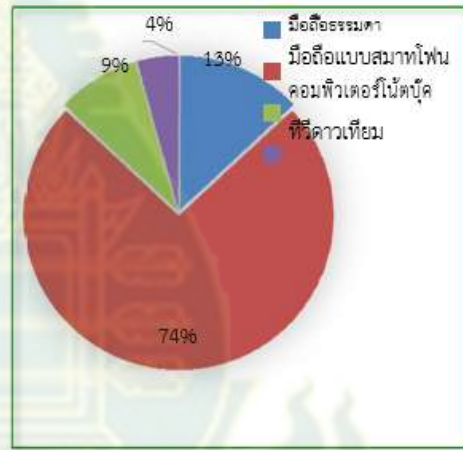
ศักยภาพการใช้ ICTของกลุ่มสตรีด้อยโอกาสจังหวัดศรีสะเกษ

กลุ่มสตรีด้อยโอกาสที่เข้าร่วมกิจกรรมการฝึกอบรม เมื่อผ่านการฝึกอบรมจากวิทยากร แล้วพบว่าสามารถในการใช้อินเทอร์เน็ตผ่านอุปกรณ์เทคโนโลยีการสื่อสาร ทั้งคอมพิวเตอร์และโทรศัพท์แบบสมาร์ทโฟนเพื่อจำหน่ายผลิตภัณฑ์ชุมชน เช่น ผ้าพื้นเมือง ผ้าไหม ที่ตนเองผลิตจำหน่ายหรือมีในชุมชน ท้องถิ่นของตนเอง เช่น การตกแต่งรูปภาพเพื่อการประชาสัมพันธ์ โดยใช้โปรแกรมสำเร็จรูปจากมือถือสมาร์ทโฟน หรือการใช้โปรแกรมการสร้างงานด้านเอกสาร เช่น Microsoft Word, Microsoft Powerpoint, Microsoft Excel และสามารถใช้โทรศัพท์เคลื่อนที่แบบสมาร์ทโฟนเพื่อส่งต่อข้อมูล เพื่อการจัดการเกี่ยวกับรูปภาพไม่ว่าจะเป็นการถ่ายภาพ การตกแต่งภาพ การเลือกสรรภาพ เพื่อนำไปสู่การพัฒนาช่องทางการตลาดที่มากขึ้น ไม่ว่าจะเป็นการโฆษณาหรือการประชาสัมพันธ์

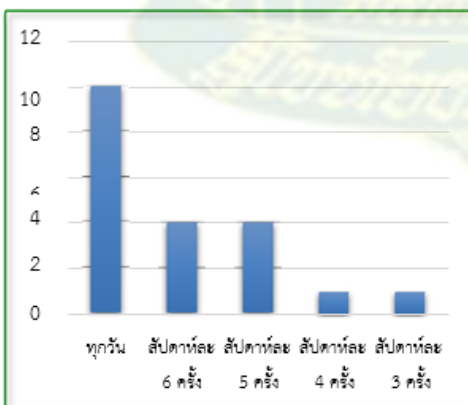
เนื่องจากกลุ่มสตรีด้อยโอกาสที่เข้าร่วมกิจกรรมมีทั้งกลุ่มแม่บ้านที่มีผลิตภัณฑ์ชุมชนของตนเอง และกลุ่มเยาวชนสตรีที่เข้ารับการฝึกอบรมเกี่ยวกับวิชาชีพภายในศูนย์การเรียนรู้การพัฒนาสตรีและครอบครัว จังหวัดศรีสะเกษ อยู่ในช่วงวัยที่สามารถเรียนรู้การใช้เทคโนโลยีได้ในระดับดี และกลุ่มแม่บ้านที่เข้าร่วมกิจกรรมส่วนใหญ่มีความต้องการที่จะพัฒนาตนเองในด้าน ICT จึงให้ความร่วมมือกับกระบวนการจัดการเรียน การสอนและการบรรยายของคณะวิทยากร และพื้นฐานการใช้ ICT ของกลุ่มตัวอย่างสตรีด้อยโอกาส มีดังนี้



ภาพที่ 45 สถานที่ใช้ ICT



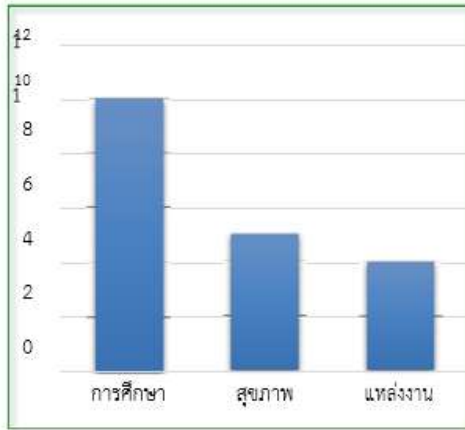
ภาพที่ 46 สื่อ ICT ที่ใช้เป็นประจำ



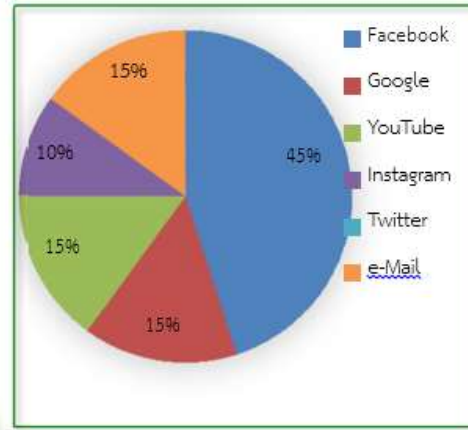
ภาพที่ 47 ความถี่ในการใช้ ICT



ภาพที่ 48 ประเภทข้อมูล/ข่าวสารที่เข้าถึงด้วย ICT



ภาพที่ 49 ข้อมูล/ข่าวสารที่เข้าถึง



ภาพที่ 50 สื่อ ICT ที่ใช้ประจำ

จากแผนภูมิภาพที่ 45-50 ข้างต้นแสดงให้เห็นบริบทของการใช้ ICT ของกลุ่มสตรีด้อยโอกาสจังหวัดศรีสะเกษดังต่อไปนี้คือ

- 1) กลุ่มสตรีด้อยโอกาสของจังหวัดศรีสะเกษมีประสบการณ์ในการใช้ ICT เฉลี่ยประมาณ 6 ปี โดยส่วนใหญ่ร้อยละ 70 ใช้ ICT ที่บ้านของตนเอง รองลงมาคือร้อยละ 17 ใช้ในที่ทำงาน
- 2) ประเภทสื่ออุปกรณ์เทคโนโลยีสื่อสารที่ใช้เป็นประจำของกลุ่มตัวอย่าง พบว่า ร้อยละ 74 ใช้โทรศัพท์เคลื่อนที่หรือมือถือแบบสมาร์ทโฟน รองลงมาร้อยละ 13 ใช้โทรศัพท์เคลื่อนที่แบบธรรมดา และร้อยละ 9 ใช้คอมพิวเตอร์โน้ตบุ๊กตามลำดับ
- 3) ความบ่อยครั้งในการเข้าใช้อินเทอร์เน็ตของกลุ่มตัวอย่างที่ตอบข้อความทั้งหมด 20 คนพบว่า มีจำนวน 10 คน หรือร้อยละ 50 ได้ใช้อินเทอร์เน็ตทุกวัน รองลงมา มีจำนวน 4 คน หรือร้อยละ 20 ใช้อินเทอร์เน็ตสัปดาห์ละ 6 ครั้ง และมีจำนวน 4 คน หรือร้อยละ 20 เช่นกันที่ใช้อินเทอร์เน็ตสัปดาห์ละ 5 ครั้ง
- 4) ประเภทข้อมูล/ข่าวสารที่กลุ่มตัวอย่างใช้อินเทอร์เน็ตสืบค้นของกลุ่มตัวอย่างที่ตอบข้อความทั้งหมด 18 คน พบว่า มีจำนวน 8 คน หรือร้อยละ 44.5 ใช้อินเทอร์เน็ตเพื่อสืบค้นข้อมูลด้านการฝึกอาชีพ รองลงมา มีจำนวน 6 คน หรือร้อยละ 33.3 ใช้อินเทอร์เน็ตเพื่อสืบค้นข้อมูลเกี่ยวกับสิทธิประโยชน์ต่าง ๆ และมีจำนวน 4 คน หรือร้อยละ 22.2 ใช้อินเทอร์เน็ตเพื่อสืบค้นข้อมูลเกี่ยวกับแหล่งงานเพื่อหางานทำ
- 5) ข้อมูลข่าวสารที่กลุ่มสตรีด้อยโอกาสคิดว่ามีความจำเป็นต่อตนเอง และอินเทอร์เน็ตสามารถทำให้สืบค้นข้อมูลได้ง่าย จากกลุ่มตัวอย่างที่ตอบข้อความทั้งหมด 19 คน พบว่า มีจำนวน 10 คน หรือร้อยละ 52.63 คิดว่าข้อมูลข่าวสารด้านการศึกษาคือสำคัญที่สุด รองลงมา มีจำนวน 5 คนหรือร้อยละ 26.32 คิดว่าข้อมูลข่าวสารด้านสุขภาพสำคัญที่สุด และมีจำนวน 4 คน หรือร้อยละ 21.05 คิดว่าข้อมูลข่าวสาร เกี่ยวกับแหล่งงานสำคัญที่สุด
- 6) การใช้สื่อสังคมออนไลน์ของกลุ่มตัวอย่างพบว่า ส่วนใหญ่ร้อยละ 45 มีการใช้สื่อออนไลน์จาก Facebook ติดต่อสื่อสารเป็นประจำ รองลงมาร้อยละ 15 ใช้สื่อออนไลน์ Google และ e-mail ติดต่อสื่อสารตามลำดับ โดยเหตุผลที่ใช้คือต้องการนำไปใช้เกี่ยวกับการพัฒนาตนเองและชุมชน รองลงมาคือต้องการสร้าง

โอกาสให้ตนเอง และรู้เท่าทันเหตุการณ์ในปัจจุบัน

ในส่วนของงานวิจัยเชิงคุณภาพที่ใช้วิธีการสัมภาษณ์กลุ่มย่อยเกี่ยวกับความต้องการและความคาดหวัง ประโยชน์ และศักยภาพที่ได้รับการพัฒนาขึ้นจากการใช้ ICT เป็นการศึกษากลุ่มสตรีที่เป็นแกนนำจาก 3 กลุ่ม อาชีพหลักรวมทั้งกลุ่มอาชีพอื่น ๆ เช่น

- 1) สตรีด้อยโอกาสกลุ่มทอผ้าไหมมัดหมี่นิคมพัฒนาเขต 7 จังหวัดศรีสะเกษ
- 2) จักสานบ้านโนนกลาง จังหวัดศรีสะเกษ
- 3) สตรีด้อยโอกาสชมรมพิทักษ์สิ่งแวดล้อมบ้านหนองเข็งน้อย จังหวัดศรีสะเกษ

ดังได้นำเสนอผลสรุปโดยภาพรวมแต่ละกลุ่มสตรีด้อยโอกาสที่เป็นแกนนำจาก 3 กลุ่มอาชีพหลัก และตาม ด้วยผลการศึกษาได้จากการสัมภาษณ์กลุ่มย่อย (Focus Group Discussion) เรียงตามลำดับคือ

1) สตรีด้อยโอกาสกลุ่มทอผ้าไหมมัดหมี่นิคมพัฒนาเขต 7 จังหวัดศรีสะเกษ



ภาพที่ 51 ผลิตภัณฑ์ของกลุ่มทอผ้าไหมมัดหมี่นิคมพัฒนาเขต 7

กลุ่มทอผ้าไหมมัดหมี่นิคมพัฒนาเขต 7 เป็นกลุ่มที่จัดตั้งขึ้นเพื่อให้ชาวบ้านในเขตนิคมพัฒนา เขต 7 มี รายได้เพิ่มขึ้นจากการทำเกษตรกรรมเพราะเมื่อถึงฤดูแล้งชาวบ้านจะไม่มีอาชีพ ไม่มีรายได้ จึงทำให้ เกิดการจัดตั้ง กลุ่มทอผ้าไหมขึ้น โดยมีการทอผ้าหลายรูปแบบ เช่น ผ้าไหมมัดหมี่ ผ้าฝ้าย ผ้าไหมลายลูกแก้วขึ้นมา ซึ่งเป็นสิ่งที่มี การสืบทอดจากบรรพบุรุษที่เห็นจากภูมิปัญญาท้องถิ่นในหมู่บ้านที่มีความโดดเด่นเฉพาะตัว ฝีมือประณีต การ จำหน่ายผลิตภัณฑ์จะมีลูกค้ามารับซื้อในกลุ่มภายในหมู่บ้านเพื่อนำไปเป็นของฝาก ซึ่งถือว่าผ้าทอมือของชาวบ้าน เขตนิคมพัฒนา แต่เนื่องด้วยในยุคปัจจุบันมีการพัฒนาทางด้านเทคโนโลยีสารสนเทศทางการตลาด เพื่อให้การค้า ขายเป็นการบุกตลาดมากยิ่งขึ้นและด้วยสาเหตุนี้เองจึงทำให้ นางสาวจรูจจิ ศรีสิงห์ หรือ “ป๊อก” อายุ 16 ปี พี่นเพ เดิมของป๊อกและพี่ ๆ ช่วยทอผ้ามาตั้งแต่ยังเด็ก ป๊อกเริ่มจากการทอผ้าไหมมัดหมี่ ผ้าไหมลายลูกแก้ว ผ้า ฝ้าย ซึ่งเป็นมรดกทางวัฒนธรรมที่อยู่คู่ชุมชนมานานร่วมสิบลปี แต่ด้วยความที่ผ้าไหมทอมือเป็นการทอที่ต้องใช้ฝีมือ ความประณีตและระยะเวลาในการทอระยะหลังชาวชุมชนจึงหันไปสวมใส่เสื้อผ้าสำเร็จรูป เพราะซื้อหาง่าย ราคา ถูก ไม่ต้องทอเอง หรือไม่ก็ซื้อผ้าไหมจาก หมู่บ้านอื่นมาตัดเย็บเสื้อผ้า ทำให้ภูมิปัญญาการทอผ้าไหมในชุมชนเลือน ร้างลง ด้วยสาเหตุนี้ “ป๊อก” จึงมี ความคิดที่จะอนุรักษ์การทอผ้าไว้ให้คงอยู่กับชาวบ้านนิคมพัฒนาต่อไปจากรุ่นสู่

รุ่น โดยป๊อกได้กล่าวว่า

“เมื่อ ก่อนที่ชุมชน แต่ละบ้านจะทอผ้าไหมไว้ใช้เอง ไม่มีใครทอขายเพราะทำยาก และมีราคาแพง เวลาว่างงาน ชุมชน ส่วนมากก็จะเป็นผู้ใหญ่ที่มีชุดผ้าไหมอยู่แล้วที่ใส่มาร่วมงาน เริ่มศึกษาเพื่อที่จะทอไว้ใช้งานเอง ต่อมา เราเห็นว่าเราควรจะให้ผ้าไหมทอมือของเราเป็นที่รู้จักแก่ผู้อื่น จึงได้มีการรวมตัวกันเป็นกลุ่มทอผ้า ไหมทอมือ เพื่อออกจำหน่าย”



ภาพที่ 52 จัดวางผลิตภัณฑ์เพื่อการถ่ายภาพ



ภาพที่ 53 วิทยากรชาวต่างชาติแนะนำการ
ตกแต่งภาพ

ระหว่างนั้นได้มีหน่วยงานของสำนักงาน กสทช. และศูนย์วิจัยการจัดการความรู้การสื่อสารและการพัฒนา มสธ. ได้เข้ามาจัดกิจกรรมโครงการประชุมเชิงปฏิบัติการเพื่อส่งเสริมทักษะความรู้ในใช้ประโยชน์ จากเทคโนโลยีการสื่อสารในยุคดิจิทัล เพื่อการจัดทำสื่อการตลาดออนไลน์และพร้อมเข้าสู่เศรษฐกิจยุคใหม่ การเข้าร่วมกิจกรรมในครั้งนี้ ทำให้สามารถใช้ทักษะความรู้ในการใช้ประโยชน์จากเทคโนโลยีการสื่อสารในยุค ดิจิทัลเพื่อการจัดทำสื่อการตลาดออนไลน์ได้ โดยป๊อกได้รับคัดเลือกให้เป็นตัวแทนกลุ่มผ้าทอมือ ได้เรียนรู้ เกี่ยวกับการใช้โซเชียลมีเดียประกอบกับธุรกิจหรือกิจการของตนเอง ให้มีการเผยแพร่ประชาสัมพันธ์ เพิ่ม ช่องทางในการค้าขายมากขึ้น จึงเกิดมีแนวคิดทางด้านการใช้ ICT กับการประกอบการ วิธีการสร้างร้านค้า ออนไลน์ ต่อยอดผลิตภัณฑ์ของชุมชนที่มีอยู่ให้เป็นที่รู้จักของผู้คนภายนอกและเป็นการเพิ่มรายได้อีกด้วย ความรู้และทักษะที่เพิ่มขึ้นจากการเข้าร่วมกิจกรรมครั้งนี้ที่เห็นได้ชัดคือ การใช้โปรแกรมคอมพิวเตอร์เบื้องต้น การพิมพ์งาน การใช้ตัวอักษรในการประชาสัมพันธ์ เทคนิคการใช้งานเกี่ยวกับคอมพิวเตอร์และอินเทอร์เน็ต ทำให้ป๊อกและสมาชิกในกลุ่มใช้อินเทอร์เน็ตได้คล่องขึ้น ได้เปิดเฟสบุ๊คแฟนเพจ Facebook Fanpage สำหรับประชาสัมพันธ์ขายสินค้าในชุมชนของตนเอง การสมัครe-Mail รวมถึงการสร้างเว็บไซต์ร้านค้าออนไลน์ โดยนำ IT มาใช้ในการ นำเสนอสินค้า ส่งเสริมการขายออนไลน์ ได้เห็นช่องทางการจำหน่ายและการ ประชาสัมพันธ์มากขึ้น มีการเพิ่มเครือข่ายและเกิดแรงบันดาลใจในการทำการตลาดออนไลน์ เทคนิคการ ถ่ายภาพสินค้าเพื่อนำเสนอ แหล่งและช่องทางการทำการตลาดออนไลน์กับสินค้าอื่นๆ และคิดว่าเพื่อการต่ ยอดในอนาคตซึ่งจะเป็นการส่งเสริม สนับสนุนให้กับคน

ในชุมชนคือการให้ความรู้และสามารถนำความรู้ไปลงมือปฏิบัติจริงให้ชุมชนมีรายได้

สิ่งที่นำไปใช้ประโยชน์และสามารถนำไปพัฒนาต่อยอดในกลุ่มอาชีพตนเองคือ มีความมั่นใจ ในศักยภาพที่จะพัฒนาต่อยอดสินค้าและบริการสู่โลกออนไลน์เพิ่มมากขึ้น การถ่ายทอดความรู้สู่คนในชุมชน โดยคนในชุมชนจะสามารถใช้เครื่องมือต่าง ๆ ในการค้าขายออนไลน์ได้ เช่น สมาร์ทโฟน คอมพิวเตอร์โน้ตบุ๊ก



ภาพที่ 54 เว็บไซต์กลุ่มทอผ้ามัดหมี่นิคมพัฒนาเขต 7

อุปกรณ์ ICT เคลื่อนที่ต่างๆ เช่น แท็บเล็ตและอื่น ๆ ที่สามารถช่วยในการติดต่อสื่อสารประสานงานได้เพิ่มความเชื่อมั่นเกี่ยวกับการต่อยอดการ พัฒนาตนเอง การต่อยอดการพัฒนาชุมชน หรือบ้านเกิดของตนเอง และเพื่อให้เพื่อน ๆ ได้เห็นช่องทางที่มากขึ้น ทำให้สามารถรู้ถึงช่องทางการจำหน่ายผลิตภัณฑ์ จุดเด่นของผลิตภัณฑ์ เป็นต้น

โดยนางสาวป๊อกที่ตัวแทนกลุ่มที่เข้าร่วมกิจกรรมกล่าวว่า

“สิ่งที่เราจะเริ่มและพัฒนาต่อยอดต่อไปคือ เริ่มจากการสืบค้นข้อมูลผ้าไหมทอมือในด้านต่าง ๆ เช่น วิธีการทอผ้า ลวดลายของผ้า ช่องทางในการ จำหน่ายสินค้า เพื่อทำความรู้จักผ้าไหมทอมือมากขึ้นและนำข้อมูลที่ได้มาถ่ายทอดภูมิปัญญาการทอผ้า ไหมลายลูกแก้ว ผ้าฝ้าย ผ้าไหมมัดหมี่ ให้แก่กลุ่มทอผ้าในชุมชน ด้วยความตั้งใจจริงนี้ เราเชื่อมั่นว่าใน ระยะเวลาไม่นานนี้ กลุ่มทอผ้าไหมมัดหมี่นิคมพัฒนาเขต 7 ของเราก็จะมีความชำนาญมากขึ้น สามารถ ผลิตผ้าทอที่มีลวดลายทันสมัยและมีการประชาสัมพันธ์ร้านค้าออนไลน์ได้มากขึ้น”

2) สตรีต่อยโอกาสชมรมพิทักษ์สิ่งแวดล้อมบ้านหนองเข็งน้อย จังหวัดศรีสะเกษ



ภาพที่ 55 สมาชิกกลุ่มจักสานบ้านโนนกลางและผลิตภัณฑ์

กลุ่มจักสานบ้านโนนกลาง บ้านโนนกลาง หมู่ที่ 3 ตำบลเมืองจันทร์ อำเภอเมืองจันทร์ จังหวัดศรีสะเกษ ชาวบ้านในชุมชนส่วนใหญ่ประกอบอาชีพทางการเกษตรกรรมเพาะปลูกและเลี้ยงสัตว์ วิถีชีวิตที่ดำรงไว้ซึ่งความเป็นตัวตนมีอัตลักษณ์ที่โดดเด่น คือ คนในหมู่บ้านมีภูมิปัญญาด้านการสานกระติบข้าวจากต้นไหลหรือการสานหัตถกรรมต่าง ๆ เช่น กระติบ กระเป่า หวดข้าวเหนียว ถ่ายทอดภูมิปัญญาท้องถิ่นจากรุ่นสู่รุ่นจากความคิดในการนำเอาต้นไหลเป็นวัตถุดิบที่มีอยู่ในหมู่บ้านมาดัดแปลงใช้ประโยชน์ในวิถีชีวิตประจำวัน ต่อมาได้มีการตั้งกลุ่มจักสานบ้านโนนกลางทางกลุ่มจักสานจึงได้มีการให้เยาวชนได้เข้ามาอบรมเพื่อการเข้าถึงการใช้ ICT จึงได้ให้นางสาวนันทิยา คำเกตุ หรือ “น้องแป๊ก” เป็นตัวแทนของกลุ่มจักสานบ้านโนนกลางเป็นแกนนำในการพัฒนากลุ่มจักสานเพื่อช่วยให้มีการขยายตลาดในการส่งออกสินค้าและผลิตภัณฑ์มากยิ่งขึ้น จึงทำให้เข้ามาสมัครเรียนเกี่ยวกับอาชีพที่ศูนย์ส่งเสริมและฝึกอาชีพสตรีภาคตะวันออกเฉียงเหนือ จังหวัดศรีสะเกษ อีกทั้งภายในศูนย์สตรีฯ แห่งนี้ยังได้มีความอนุเคราะห์จากสำนักงาน กสทช. ในการจัดตั้ง ศูนย์ USO NET ให้บริการคอมพิวเตอร์และอินเทอร์เน็ตในราคาถูก “แป๊ก” และสมาชิกของกลุ่มจักสานบ้านโนนกลางได้เข้ามาใช้บริการอยู่บ่อยครั้ง เพราะความที่อยากจะทำอาชีพ สร้างรายได้เพิ่มขึ้นจึงได้พยายาม ศึกษาเกี่ยวกับการค้าขายออนไลน์ และในขณะเดียวกันได้มีโครงการประชุมเชิงปฏิบัติการเพื่อส่งเสริมทักษะ ความรู้ในใช้ประโยชน์จากเทคโนโลยีการสื่อสารในยุคดิจิทัล เพื่อการจัดทำสื่อการตลาดออนไลน์และพร้อมเข้าสู่เศรษฐกิจยุคใหม่ได้เข้ามาจัดโครงการเพื่อส่งเสริมเกี่ยวกับการใช้ ICT

การเข้าอบรม ICT ทำให้ได้ทำความเข้าใจในเรื่องการใช้เทคโนโลยีสารสนเทศ เบื้องต้นเช่น การรู้จักส่วนประกอบของคอมพิวเตอร์ ลักษณะการใช้งานที่ถูกต้อง การสมัคร e-Mail และการ ใช้ e-Mail ในการติดต่อสื่อสารกับลูกค้าไม่ว่าจะเป็น การสั่งซื้อสินค้า การส่งหลักฐานการเงินที่สามารถเก็บได้เป็นไฟล์อิเล็กทรอนิกส์ งานต่อการเก็บข้อมูล และเห็นความสำคัญของการขยายตลาดสินค้าบนฐานของร้านค้าออนไลน์ รวมถึงเทคนิคการถ่ายภาพและตกแต่งให้ดูมีความทันสมัยมากขึ้น ในการทำประชาสัมพันธ์สินค้าและผลิตภัณฑ์ของตนเองให้เป็นที่รู้จักมากขึ้น สมาชิกภายในกลุ่มจักสานบ้านโนนกลาง จึงนำความรู้ที่ได้เพิ่มเติมเกี่ยวกับการใช้โซเชียลมีเดียช่องทาง

ต่าง ๆ ไม่ว่าจะเป็น Facebook Line การถ่ายภาพผลิตภัณฑ์เบื้องต้นที่ใช้ ในการประชาสัมพันธ์ รวมถึงการพบปะ กับผู้ประกอบการรายอื่น ๆ ที่ได้มาแลกเปลี่ยนประสบการณ์ แนะนำ เรื่องราวต่างๆ ซึ่งเราเองก็สามารถนำมา ประยุกต์ใช้กับอาชีพของเราได้เช่นกันผลลัพธ์ที่ได้รับประโยชน์จริงๆ เป็นการสร้างรายได้ที่มากกว่าเดิมและเกิดการ เปลี่ยนแปลง

“ผลิตภัณฑ์ของเราได้เข้าร่วมกับกลุ่มสินค้าชุมชน อ.ชุขันธ์และได้รับการพัฒนาคุณภาพและการ สร้างสรรค์ในระดับคุณภาพโดยหน่วยงานพัฒนาชุมชน โดยได้มีการพัฒนาสินค้าให้มีหลากหลายรูปแบบ มากขึ้น บนฐานของภูมิปัญญาดั้งเดิมของเราเอง”

และได้รับการรับรองจากหน่วยงานทางภาครัฐจากหลาย ภาคส่วนมาก หนึ่งในภาครัฐที่ส่งผลสำคัญต่อ การเปลี่ยนแปลงของกลุ่มเรา สอนให้เรารู้จักการใช้สื่อ ICT คือ กระทรวง ICT ที่ได้มาจัดตั้งศูนย์การเรียนรู้ ICT ชุมชนที่ศูนย์สตรีจังหวัดศรีสะเกษ เริ่มจากการที่ต้องการให้ สตรีได้มีโอกาสในการเรียนรู้เกี่ยวกับ ICT ได้เห็นโลกที่ กว้างขึ้น ได้มีโอกาสในการเข้าถึงโอกาสที่มากยิ่งขึ้น



ภาพที่ 56 เว็บไซต์กลุ่มจักสานบ้านโนนกลาง

สิ่งที่นำไปใช้ประโยชน์และสามารถนำไปพัฒนาต่อยอดในกลุ่มอาชีพตนเองคือ การเข้าถึง ICT ของกลุ่ม จักสานบ้านโนนกลางได้รับการฝึกให้เป็นผู้นำเกี่ยวกับการใช้ ICT เพื่อการพัฒนา โดยเป็นการฝึกให้พี่ไปสอนน้อง ลูกไปสอนพ่อแม่ ลูกหลานกลับไปสอนชุมชน เมื่อกลับไปที่บ้านเกิดที่อยู่ห่างไกลอยู่บน เขาบนดอย ฯลฯ จาก จุดเริ่มต้นที่เน้นการเข้าถึงการเริ่มเรียนรู้เกี่ยวกับทักษะพื้นฐานต่าง ๆ เกี่ยวกับการใช้ ICT พวกเราก็ได้รับการ พัฒนาต่อยอดเกี่ยวกับการเริ่มใช้ ICT เพื่อการหารายได้ เพื่อการ เอาไปหนุนเสริมเรื่องการฝึกอาชีพ การสร้าง ช่องทางการตลาด การออกแบบ การสร้างสรรค์งาน และการ เรียนรู้จากคนกลุ่มอื่น ๆ ที่ผลิตสินค้าคล้ายคลึงกัน จากนั้นก็มีการเริ่มสนับสนุนช่วยเหลือให้กลุ่มของเราเริ่ม ค้าขายสินค้าออนไลน์ การค้าขายปัจจุบันทางกลุ่มเรามี การขายสินค้าผ่านทางโปรแกรมไลน์ (Line) และ เฟสบุ๊ค (Facebook) ซึ่งถือว่าเป็นเรื่องที่ดีมาก ที่ได้พัฒนาไปอีก ขั้นหนึ่งแต่การพัฒนาจะต้องไม่หยุดอยู่เพียงเท่านั้น สิ่งที่เราได้เข้าร่วมโครงการในครั้งนี้ ที่เป็นโครงการร่วมหลาย ฝ่ายเป็นโครงการพัฒนาส่งเสริมการใช้ เทคโนโลยีกับผู้ประกอบการให้มีศักยภาพด้วย ICT คือ “ความมั่นใจที่มาก ขึ้นเกี่ยวกับการค้าขายผ่านระบบ ตลาดออนไลน์ และการใช้เครื่องมือ ICT ให้เป็นเครื่องมือทั้งทางตรงและ

ทางอ้อมในการพัฒนาธุรกิจและ เครือข่ายของเรามากยิ่งขึ้น และเป็นมืออาชีพมากยิ่งขึ้นและสามารถใช้ช่องทาง อินเทอร์เน็ตเช่น สื่อสังคม ออนไลน์ ในการขายของออนไลน์ได้อย่างถูกต้อง”

3) กลุ่มสตรีด้อยโอกาสชมรมพิทักษ์สิ่งแวดล้อมบ้านหนองเข็งน้อย



ภาพที่ 57 สตรีกลุ่มชมรมพิทักษ์สิ่งแวดล้อมบ้านหนองเข็งน้อยสวมใส่เสื้อผ้าของกลุ่ม

ชมรมพิทักษ์สิ่งแวดล้อมบ้านหนองเข็งน้อย ต.กฤษณา อ.ขุขันธ์ จ.ศรีสะเกษ เริ่มต้นแนวคิด การจัดตั้ง ชมรมมาจากทรัพยากรธรรมชาติและสิ่งแวดล้อมอยู่ในขั้นวิกฤต มีการบุกรุกเข้าใช้ประโยชน์จาก ทรัพยากรต่าง ๆ เกินศักยภาพ ก่อให้เกิดความเสื่อมโทรม โดยเฉพาะอย่างยิ่งทรัพยากรน้ำเป็นผลมาจากการ ขาดความสมดุลของ ระบบนิเวศและการใช้ประโยชน์ของประชาชน ตัวแทนชาวบ้านและชาวบ้านในชุมชนบ้าน หนองเข็งน้อย จึงมีความตั้งใจในการนำเสนอโครงการเข้าร่วม ชมรมพิทักษ์สิ่งแวดล้อม เพื่อดำเนินการ อนุรักษ์ฟื้นฟูแหล่งน้ำที่มี สภาพเสื่อมโทรมให้กลับคืนสู่สภาพสมบูรณ์ ควบคู่ไปกับการเพิ่มปริมาณน้ำให้เพียงพอกับการใช้ประโยชน์ของ ประชาชน เปิดเป็นแหล่งท่องเที่ยวเชิงอนุรักษ์สิ่งแวดล้อม โดยมีวัตถุประสงค์ ของโครงการเพื่อยกระดับคุณภาพ ชีวิตของประชาชนในพื้นที่และมีนักท่องเที่ยวทั้งชาวไทยและชาวต่างชาติเข้า มาพักและเข้ามาเรียนรู้การทำ การเกษตร ไม่ว่าจะเป็นการ ทำนา การเลี้ยงปลา การเลี้ยงหมู การปลูกผัก เป็นต้น เรียนรู้วิถีชีวิตในแบบฉบับของ ชาวบ้าน แต่อย่างไรก็ตามหากมีการประชาสัมพันธ์และบอกเรื่องราวต่าง ๆ ของชุมชนให้มากกว่านี้จะสามารถ กระจายข่าวอย่างรวดเร็ว จึงจำเป็นต้องมีการพัฒนาเรื่องการใช้เทคโนโลยี สารสนเทศในการเข้ามาช่วยเป็นอย่างมาก ลูกหลาน ๆ ที่พอจะช่วยได้ก็จะช่วยในการทำเฟซบุ๊ก (facebook) ซึ่งคิดว่า น่าจะเป็นช่องทางในการ ประชาสัมพันธ์ได้ แต่ก็ยังทำได้แบบผิด ๆ ถูก ๆ ถ่ายภาพสวยบ้าง ไม่สวยบ้าง ปะปนกัน ไปทางศูนย์สตรีภาค ตะวันออกเฉียงเหนือ จ.ศรีสะเกษ



ภาพที่ 58 นักท่องเที่ยวเข้าเยี่ยมชม



ภาพที่ 59 เว็บไซต์ชมรมพิทักษ์สิ่งแวดล้อมมา

หนึ่งในสมาชิกเครือข่ายการใช้สื่อเพื่อการสื่อสารได้เล็งเห็นความสำคัญในเรื่องนี้ จึงได้แจ้ง ข้าราชการอบรมกับชมรมพิทักษ์สิ่งแวดล้อมบ้านหนองเข็งน้อย และในขณะเดียวกันผู้ดำเนินการจัดอบรมคือ สำนักงาน กสทช. ศูนย์ USO NET ที่ได้มีการจัดกิจกรรมเรื่องสื่อการตลาดออนไลน์ เพื่อใช้ในการ ประชาสัมพันธ์ ทำให้การเข้าร่วมกิจกรรมครั้งนี้ สมาชิกในกลุ่มมีความรู้เกี่ยวกับการใช้โซเชียลมีเดียในการทำ ธุรกิจหรือกิจการของตนเอง มีทักษะความรู้ในการใช้ประโยชน์จากเทคโนโลยีการสื่อสารในยุคดิจิทัลเพื่อการ จัดทำสื่อการตลาดออนไลน์ ได้แก่ การสร้างร้านค้าออนไลน์ที่จะใช้เพื่อการประชาสัมพันธ์แหล่งท่องเที่ยวของชุมชน การสร้าง Facebook เพื่อใช้ในการประชาสัมพันธ์และติดต่อสื่อสารกับนักท่องเที่ยว สามารถใช้เทคโนโลยีส่งเสริมสินค้าผลิตภัณฑ์ที่มีอยู่ให้เกิด การขยายตลาดมากขึ้น ใช้อินเทอร์เน็ตเพื่อการทำสื่อการตลาดออนไลน์ เช่น การใช้งานสื่อสังคมออนไลน์อย่าง e-mail ที่ทางกลุ่มได้ทำการสมัครและมีอีเมลเป็นของกลุ่มเพื่อใช้ในการติดต่อสื่อสารกับลูกค้าที่อยู่ไกล และที่สำคัญคือการเรียนรู้เกี่ยวกับการถ่ายภาพ ตกแต่งภาพ เพื่อการประชาสัมพันธ์ ซึ่งถือว่าเป็นสิ่งที่สำคัญมากสำหรับการประชาสัมพันธ์เรื่องท่องเที่ยวที่ต้องใช้ภาพเป็นหลัก ในการดึงดูดนักท่องเที่ยวให้เข้ามาในชุมชนและเกิดความประทับใจเมื่อแรกเห็นดูทันสมัยขึ้น การใช้เว็บไซต์เพื่อทำการสื่อการตลาดออนไลน์ที่จะเป็นอีกช่องทางหนึ่งในการเพิ่มช่องทางตลาดในกลุ่มการเขียนเนื้อหาเพื่อการประชาสัมพันธ์ที่ทำให้ลูกค้าเห็นว่าสินค้าของเราน่าซื้อและ น่าสนใจ อีกทั้งการเข้าร่วมกิจกรรมครั้งนี้ทำให้กลุ่มของตนเองสามารถใช้งานอินเทอร์เน็ตในการค้นหาข้อมูลไม่ว่า จะเป็นเรื่องลวดลายผ้าพื้นเมืองเทคนิควิธีการตัดเย็บ

สิ่งที่นำไปใช้ประโยชน์และสามารถนำไปพัฒนาต่อยอดในกลุ่มอาชีพตนเองคือ “การที่เราได้ เรียนรู้วิธีการเขียนข่าวประชาสัมพันธ์ที่ดี ให้ดึงดูดนักท่องเที่ยวมากยิ่งขึ้น การถ่ายภาพประชาสัมพันธ์อย่างไร ให้สวยและน่าจดจำ เกิดความอยากมาเที่ยวในสถานที่นี้ เราได้แ่งคิด ข้อคิดดี ๆ หลาย ๆ ด้านในการทำ

การตลาดออนไลน์ จากสิ่งที่มีอยู่ในชุมชนอยู่แล้ว ไม่ต้องไปไขว่คว้าว่าสิ่งที่อยู่ไกลตัวให้ยาก ทำสิ่งที่อยู่ในชุมชนให้มีค่า เกิดคุณค่าให้แก่สังคม” ตัวแทนสมาชิกที่ได้เข้ารับการฝึกอบรม ICT จะเป็นตัวแทนใน การเปลี่ยนแปลงให้เกิดพัฒนาและเป็นก้าวแรกสู่การสร้างรายได้ให้แก่ผู้ที่เสียเปรียบในตลาดแรงงาน โดยนำคอมพิวเตอร์มาใช้เป็นหลักในการฝึกอบรม รวมถึงการใช้งานอินเทอร์เน็ตให้เกิดประโยชน์ สามารถนำไป

ประยุกต์ใช้กับอาชีพได้ จากเดิมสตรีที่มีพื้นฐานด้านการใช้งานคอมพิวเตอร์และอินเทอร์เน็ตแต่ไม่สามารถใช้ ส่วนประกอบ ประโยชน์ของคอมพิวเตอร์และอินเทอร์เน็ตได้อย่างถูกต้องตามหลักการของสิ่งนั้น ๆ เป็นประโยชน์ และสามารถใช้ได้จริงกับอาชีพของตนเองและชุมชน

3) ความต้องการและความคาดหวังของสตรีด้อยโอกาสจังหวัดศรีสะเกษเกี่ยวกับ ICT

ผลที่ได้จากการศึกษาเกี่ยวกับความต้องการและความคาดหวังของกลุ่มสตรีด้อยโอกาสใน จังหวัด ศรีสะเกษเกี่ยวกับ ICT พบว่า กลุ่มสตรีด้อยโอกาสมีความคาดหวัง และความต้องการมีความรู้ใหม่ ๆ เกี่ยวกับการ ใช้คอมพิวเตอร์หรือ ICT โดยเฉพาะทักษะพื้นฐานที่เกี่ยวข้องกับ การนำไปใช้เพื่อเพิ่มรายได้ เพิ่มโอกาส เพิ่ม ช่องทาง และเพิ่มเพื่อน เพิ่มเครือข่ายโดยการใช้สื่อสังคมออนไลน์ สร้างเครือข่ายในชุมชน การทำการตลาดแบบ ออนไลน์ และรวมทั้งต้องการนำความรู้ไปการบูรณาการกับ ทุนเดิมที่ตนเองและชุมชนมีอยู่ และใช้เป็นเครื่องมือใน การพัฒนาในมิติต่าง ๆ เช่น การพัฒนาอาชีพ การพัฒนาผลิตภัณฑ์ การพัฒนาตน พัฒนาความรู้ ทำให้เกิดความ เชื่อมั่นในการดำรงชีวิตมากยิ่งขึ้น

4) ประโยชน์จาก ICT ที่กลุ่มตัวอย่างสตรีด้อยโอกาสจังหวัดศรีสะเกษได้รับ

จากการสัมภาษณ์เชิงลึกเกี่ยวกับประโยชน์จาก ICT ที่กลุ่มสตรีด้อยโอกาสได้รับจากการเข้าร่วมกิจกรรม “การส่งเสริม ทักษะความรู้ในการใช้ประโยชน์จากเทคโนโลยีการสื่อสารในยุคเศรษฐกิจดิจิทัลฯ” พบรายละเอียด ดังนี้

4.1) ได้รับความรู้เกี่ยวกับการใช้งานคอมพิวเตอร์หรือ ICT ในการสร้างธุรกิจการเพิ่มโอกาสทาง การตลาด การขายและการเผยแพร่สินค้าที่มากขึ้นกว่าเดิม ที่จะขายทั่วไปตามงานต่าง ๆ แต่สิ่งที่ได้ในครั้งนี้คือ ความรู้ ทักษะและความมั่นใจเกี่ยวกับการทำร้านค้าออนไลน์ผ่านช่องทางต่าง ๆ ถือว่าเป็นประโยชน์ที่ชัดเจน มาก และไม่เคยทำกิจกรรมด้านนี้มาก่อน อยากให้มีการติดตามผล ต่อยอด และขยายผลให้มากยิ่งขึ้นเรื่อย ๆ

4.2) มีความมั่นใจ มีเพื่อน และมีความคิดที่ทันสมัยยิ่งขึ้นที่เกี่ยวข้องกับการนำ ICT ไปใช้ ประโยชน์ เพื่อการพัฒนาตนเอง พัฒนาอาชีพ และพัฒนาภูมิปัญญา และแหล่งท่องเที่ยวของชุมชนตนเอง ฯลฯ

4.3) สามารถสร้างร้านค้าออนไลน์เป็นของตนเองได้ และเรียนรู้การเขียน content สร้างเนื้อหา การประชาสัมพันธ์ให้กับร้านค้าหรือธุรกิจของตนเองได้ เช่น การเขียนเรื่องราวของผลิตภัณฑ์ การถ่ายภาพเพื่อ การประชาสัมพันธ์ เป็นต้น

5) ศักยภาพที่ได้รับการพัฒนาขึ้นจากการใช้ ICT

จากผลการศึกษาเกี่ยวกับผลลัพธ์และการเปลี่ยนแปลงที่เกิดจากกิจกรรมการส่งเสริมทักษะความรู้ ในการ ใช้ประโยชน์จากเทคโนโลยีการสื่อสารดังกล่าว ที่ประกอบด้วยกิจกรรมหลักๆคือ ให้ผู้เข้าอบรมรู้จักการ ใช้งาน ICT เบื้องต้น การใช้สื่อสังคมออนไลน์และเว็บไซต์เพื่อการประชาสัมพันธ์ การถ่ายภาพและตกแต่งภาพ เพื่อการ

ประชาสัมพันธ์ การเขียนเรื่องราวและรายละเอียดประกอบสินค้าหรือผลิตภัณฑ์ รวมถึงการศึกษาใน พื้นที่ซึ่งพบ ผลลัพธ์และการเปลี่ยนแปลง ตลอดจนการพัฒนาในด้านต่าง ๆ อย่างเป็นรูปธรรม ดังนี้

5.1) สามารถเรียนรู้ใช้งาน ICT เบื้องต้นได้ โดยผู้เข้าร่วมกิจกรรมรู้จักส่วนประกอบต่าง ๆ ของ คอมพิวเตอร์สามารถบอกได้ว่าส่วนประกอบของคอมพิวเตอร์แต่ละชิ้นชื่ออะไรและหน้าที่การใช้งาน รวมถึงการใช้ งานอินเทอร์เน็ตเบื้องต้นคือ ผู้เข้าร่วมกิจกรรมสามารถเลือกใช้งานแหล่งสืบค้นต่าง ๆ (Browser) ได้ถูกต้องกับ ข้อมูลที่ต้องการ สืบค้นได้

5.2) สามารถเรียนรู้การใช้แอปพลิเคชันสร้างสื่อสังคมออนไลน์และเว็บไซต์เพื่อการประชาสัมพันธ์ ของตนเองได้คือ ผู้เข้าร่วมกิจกรรมสามารถสร้างจดหมายอิเล็กทรอนิกส์ (e-mail) เป็นของกลุ่มตนเอง โดยผ่าน www.gmail.com และการ สร้าง facebook, facebook fanpage การสร้างเว็บไซต์ซึ่งใช้ www.wordpress.com เพื่อใช้ในการประชาสัมพันธ์ ร้านค้าออนไลน์ รวมถึงการถ่ายภาพและตกแต่งภาพโดยใช้ สมาร์ทโฟนหรือแท็บเล็ตที่มีอยู่ถ่ายภาพสินค้าและ ผลิตภัณฑ์ และปรับแต่งรูปให้สวยงามมีความโดดเด่นมากยิ่งขึ้น ก่อนจะนำรูปสินค้าหรือผลิตภัณฑ์มาอัปโหลด (upload) ขึ้นเว็บไซต์ที่สร้างขึ้นด้วยตนเอง

5.3) สามารถเรียนรู้จากประสบการณ์จริง โดยการลงพื้นที่จริงเพื่อศึกษาดูงานในพื้นที่คือ ผู้เข้าร่วมกิจกรรมได้เครือข่ายกลุ่มผู้ที่มีความสนใจเหมือนกันหรือคล้ายกัน ได้ความมั่นใจในการนำความรู้และ ประสบการณ์จากทุกกิจกรรมที่ได้รับจากการเข้าร่วมกิจกรรมนำไปปรับใช้ในส่วนที่เกี่ยวข้องกับกิจการของตนเอง

